

Aleocharinae nepalesi del Museo di Ginevra
Parte I
(Coleoptera, Staphylinidae)
(104° Contributo alla conoscenza delle Aleocharinae)

di

Roberto PACE *

Con 230 figure

ABSTRACT

Aleocharinae from Nepal in the Geneva Museum. Part I (Coleoptera, Staphylinidae). (104th Contribution to the knowledge of the Aleocharinae). — The present paper lists 84 species or subspecies of the tribes Eusteniamorphini, Pronomacini, Leucocraspedini, Oligotini, Gyrophaenini, Silusini, Homalotini and Bolitocharini, 64 of which are new and described, obtained by careful and copious collectings during several trips in Nepal made by Dr. I Löbl and Dr. A. Smetana. The new subgenus *Axinocolya* of *Linoglossa* Kraatz is described. All new species are figured.

INTRODUZIONE

Gli Stafilinidi della sottofamiglia Aleocharinae, da parte mia, sono oggetto prediletto di studio fino dal 1982. Nel breve lasso di tempo intercorso da quell'anno fino ad oggi (1988), assieme a varie centinaia il numero di tipi di specie critiche da me esaminati, conservati nel British Museum (Natural History) e provenienti da raccolte effettuate nelle regioni limitrofe del Nepal. Inoltre, l'esame di piccole collezioni di materiale nepalese effettuate dal Prof. Franz, dal Prof. Martens e da vari colleghi quali M. Tronquet, G. de Rougemont e J. Orousset, ha permesso la pubblicazione di vari contributi (PACE 1982, 1982a, 1982b, 1984, 1984a, 1985, 1985a, 1985b, 1986, 1987, 1988). Tuttavia è la prima volta che mi è stata affidata in studio una collezione così importante per numero di specie e di esemplari, quale quella riportata in varie spedizioni zoologiche dai colleghi Dr. Aleš Smetana e Dr. Ivan Löbl rispettivamente dell'Istituto di Ricerca Biosistemica di Ottawa e del Museo di Storia Naturale di Ginevra.

* Via Vittorio Veneto 13, I-37032 Monteforte d'Alpone (Verona), Italia.

Il materiale da essi raccolto è oggetto della presente e di future pubblicazioni e permette di gettare le basi delle nostre conoscenze sulla fauna delle Aleocharinae del Nepal, restata fino a recente data (1982) sconosciuta o non pubblicata.

Nel presente, come nei miei precedenti lavori sullo stesso tema, le descrizioni sono brevi, dato che l'apparato illustrativo è più che sufficiente a far riconoscere al lettore, le specie di cui si va discutendo.

Alcune nuove specie descritte appartengono alle collezioni del British Museum (Natural History), del Museo Nazionale di Storia Naturale di Parigi e di G. de Rougemont (Londra).

Gli holotypi delle nuove specie sono conservati nel Museo di Storia Naturale di Ginevra (MG), nel British Museum (Natural History) (BM), nel Museo Nazionale di Storia Naturale di Parigi (MP) e in collezione Rougemont (CRO). Paratypì sono conservati negli stessi Musei e in mia collezione (CPA).

ELENCO DELLE SPECIE

EUSTENIAMORPHINI

Eusteniamorpha smetanai sp. n. (figg. 1-2)

Eusteniamorpha nepalensis sp. n. (figg. 3-6)

PRONOMAEINI

Pronomaea nepalensis sp. n. (figg. 7-9)

LEUCOCRASPEDINI

Leucocraspedum nepalense sp. n. (figg. 10-11)

OLIGOTINI

Oligota (s. str.) smetanai sp. n. (figg. 12-14)

GYROPHAENINI

Brachida aptera sp. n. (figg. 15-17)

Brachida aptera goncen ssp. n. (figg. 18-20)

***Gyrophaena (s. str.) antennaria* Cameron, 1939**

Gyrophaena (s. str.) antennaria Cameron, 1939: 78

1 ♀, Manang distr., for. W Bagarchhap, 2200 m, 21.IX.1983, leg. Smetana & Löbl.

Fino ad ora la specie era nota solo del distretto di Ghum, India.

***Gyrophaena (s. str.) permutaria* Schubert, 1906**

Gyrophaena permutaria Schubert, 1906: 380; CAMERON 1939: 79.

51 es., Khandbari distr., forest NE Kuwapani, 2450 m, 13.IV.1982, leg. A. & Z. Smetana; 34 es., Manang distr., for. W Bagarchhap, 2200 m, 21.IX.1983, leg. Smetana & Löbl.

La specie era nota solo del Kashmir.

***Gyrophana* (s. str.) nepalensis** Pace, 1985

Gyrophana (s. str.) *nepalensis* Pace, 1985: 94

♂, Kathmandu distr., Phulcoki, 2600 m, 20.IV.1982, leg. A. & Z. Smetana.

Già nota solo della valle Dzunda Khola, Nepal.

***Gyrophana* (s. str.) thoracica** Cameron, 1939

Gyrophana (s. str.) *thoracica* Cameron, 1939: 112

128 es., Manang distr., Latha Manang, W Bagarchhap, 2400 m, 23.IX.1983, leg. Smetana & Löbl; 7 es., Manang distr., 4 Km SE Pisang, 3050 m, 26.IX.1983, leg. Smetana & Löbl; 9 es., Lalitpur distr., Phulcoki, 2550 m, 15.X.1983, leg. Smetana & Löbl.

Esemplari comparati con i tipi.

Specie finora nota solo del distretto di Simla, India.

***Gyrophana* (s. str.) quadrifida** Cameron, 1939

Gyrophana (s. str.) *quadrifida* Cameron, 1939: 108

2♂♂ e 4♀♀, Phulcoki, Lalitpur distr., 2650-2700 m, 14-16.X.1983, leg. Smetana & Löbl; 7 es., Parbat distr., ridge E Ghoropani Pass, 3150 m, 7.X.1983, leg. Smetana & Löbl; 1♂, Khandbari distr., forest NE Kuwapani, 2450 m, 13.IV.1982, leg. A. & Z. Smetana; 3♂♂ e 1♀, Manang distr., forest W Bagarchhap, 2200 m, 21.IX.1983, leg. Smetana & Löbl.

Esemplari comparati con i tipi.

Specie finora nota solo del Kashmir.

***Gyrophana* (s. str.) densicollis** Cameron, 1939

Gyrophana (s. str.) *densicollis* Cameron, 1939: 120

1♂ e 2♀♀, Khandbari distr., for. NE Kuwapani, 2450 m, 13.IV.1982, leg. A. & Z. Smetana; 2♂♂ e 1♀, Manang distr., for W. Bagarchhap, 2200 m, 21.IX.1983, leg. Smetana & Löbl; 4♀♀, Lalitpur distr., Phulcoki, 2550 m, 15.X.1983, leg. Smetana & Löbl.

Esemplari comparati con i tipi.

Specie finora nota solo del Kashmir e dell'India.

Gyrophana (s. str.) *vajra* sp. n. (figg. 21-24)

Gyrophana (s. str.) *basipunctata* sp. n. (figg. 25-28)

Gyrophana (s. str.) *forceps* sp. n. (figg. 29-32)

Gyrophana (s. str.) *kuwapanicola* sp. n. (figg. 33-37)

Gyrophana (s. str.) *manangensis* sp. n. (figg. 38-39)

Gyrophana (s. str.) *gratellior* sp. n. (figg. 40-41)

Gyrophana (s. str.) *sherpa* sp. n. (figg. 42-46)

Gyrophana (s. str.) *praeposita* sp. n. (figg. 47-50)

Gyrophana (s. str.) *multiplex* sp. n. (figg. 51-54)

Gyrophana (s. str.) *sitalaiana* sp. n. (figg. 55-58)

Gyrophana (s. str.) *manjushrana* sp. n. (59-62)

Gyrophana (s. str.) *pujana* sp. n. (figg. 63-67)

- Gyrophaena (s. str.) pluviophila* sp. n. (68-72)
Gyrophaena (s. str.) mansueta sp. n. (figg. 73-77)
Gyrophaena (s. str.) plicatella sp. n. (figg. 78-81)
Gyrophaena (s. str.) mustangana sp. n. (figg. 82-83)
Gyrophaena (s. str.) subgregaria sp. n. (figg. 84-86)
Gyrophaena (s. str.) smetanai sp. n. (figg. 87-90)
Gyrophaena (s. str.) acuta sp. n. (figg. 91-94)
Gyrophaena (s. str.) metaxifera sp. n. (figg. 95-100)
Gyrophaena (s. str.) tamangorum sp. n. (figg. 101-103)
Gyrophaena (s. str.) loebli sp. n. (figg. 104-107)
Gyrophaena (s. str.) amitabha sp. n. (figg. 108-110)
Gyrophaena (s. str.) elegans sp. n. (figg. 111-114)
Gyrophaena (s. str.) smetanaiella sp. n. (figg. 115-118)
Gyrophaena (s. str.) gravis sp. n. (figg. 119-120)
Gyrophaena (s. str.) robustula sp. n. (figg. 121-123)
Gyrophaena (Phaenogyra) sudra sp. n. (figg. 124-127)
Gyrophaena (Phaenogyra) narendra sp. n. (figg. 128-133)
Gyrophaena (Phaenogyra) ghoropanica sp. n. (figg. 134-137)
Gyrophaena (Phaenogyra) patiorum sp. n. (figg. 138-139)

***Encephalus (s. str.) torosus* Eppelsheim, 1893**

Encephalus torosus Eppelsheim, 1893: 402

2 ♀, Pr. Bagmati, Yangri Ridge, 4100-4800 m, 22-24.IV.1981, leg. Löbl & Smetana.

Esemplari comparati con il tipo.

Specie diffusa dal Baikal all'Himalaya.

***Encephalus (Orphnebioidea) himalayiensis* Pace, 1987**

Encephalus (Orphnebioidea) himalayiensis Pace, 1987: 402

1 ♂, Prov. Bagmati, near Mere Dara, 3000 m, 7.IV.1981, leg. Löbl & Smetana; 14 es., Lalitpur distr., Phulcoki, 2250 m-2650 m, 1981-1983, leg. Smetana & Löbl; 1 ♀, Prov. Bagmati, Yardang Ridge, NE Barhabise, 3250 m, 5.V.1981, leg. Löbl & Smetana.

Specie nota solo del Nepal.

***Encephalus (Orphnebioidea) martensi* Pace, 1987**

Encephalus (Orphnebioidea) martensi Pace, 1987: 402

1 ♀, N Lalitpur Phulcoki, 2650 m, 14.X.1985, leg. Smetana & Löbl; 1 ♀, Prov. Bagmati, Mere Dara, 8.IV.1981, 3200 m, leg. Löbl & Smetana; 1 ♀, Prov. Bagmati, Yardang Ridge, NE Barhabise, 3230 m, 5.V.1981, leg. Löbl & Smetana.

Anche questa specie è nota solo del Nepal.

Sternotropa duplex sp. n. (figg. 140-144)

Sternotropa smetanai sp. n. (figg. 145-148)

Sternotropa manjushrii sp. n. (figg. 149-153)

- Sternotropa crassa* sp. n. (figg. 154-155)
Sternotropa indira sp. n. (figg. 156-157)
Sternotropa notatella sp. n. (figg. 158-159)
Sternotropa loebli sp. n. (figg. 160-161)
Sternotropa newar sp. n. (figg. 162-164)
Sternotropa intermedia sp. n. (figg. 165-166)

SILUSINI

Coenonica mutata Pace, 1984

Coenonica mutata Pace, 1984: 311; Pace, 1987: 385

2♂♂ e 1♀, Khandbari distr., forest above Ahale, 2300-2400 m, 24-26.III.1982, leg. A. & Z. Smetana; 1♂ e 1♀, Khandbari distr., forest NE Kuwapani, 2500 m, 12.IV.1982, leg. A. & Z. Smetana; 4♂♂ e 2♀♀, Lalitpur distr., Phulcoki, 2300-2650 m, 10.V.1981, 14.X.1983, leg. Löbl-Smetana.

Finora nota di Mahabarat e Phulchoki nel Nepal.

- Coenonica ahalensis* sp. n. (figg. 167-170)
Coenonica smetanai sp. n. (figg. 171-175)
Coenonica loebliana sp. n. (figg. 176-180)
Coenonica bhimsen sp. n. (figg. 181-182)
Coenonica loebli sp. n. (figg. 183-186)
Neosilusa smetanai sp. n. (figg. 187-190)

Stenomastax laeta Cameron, 1939

Stenomastax laeta Cameron, 1939: 178

1♀, Lalitpur distr., 2 km S Godawari, 1700 m, 12.IX.1983, leg. Smetana & Löbl.

Specie finora nota solo dell'India.

Stenomastax nepalensis (Pace, 1982), **comb. n.**

Neomalota nepalensis Pace, 1982: 89

5 es., Lalitpur distr., 2 km S Godawari, 1700 m, 12.X.1983, leg. Smetana & Löbl; 3 es., Phulgoki near Gadawari, 1300 m, 10.V.1981, leg. Löbl & Smetana; 2♂♂ e 1♀, Khandbari distr., above Tashigaon, 3100 m, 7.IV.1982, leg. A. & Z. Smetana.

Finora nota di una sola località del Nepal.

Stenomastax franzi (Pace, 1982), **comb. n.**

Neomalota franzi Pace, 1982: 89

19 es., Prov. Bagmati, Malemchi, 2800 m, 14-17.IV.1981, leg. Löbl & Smetana; 1♂, Gul Bhanjyang, 2600 m, 6.IV.1981, leg. Löbl & Smetana; 1♂ e 2♀♀, Khandbari distr., «Bakan» W of Tashigaon, 3250 m, 4.IV.1982, leg. A. & Z. Smetana; 3♀♀, Pr. Bagmati, Burlang Banjyang, 2600 m, 5.IV.1981, leg. Löbl & Smetana; 1♂, Khandbari distr., above Tashigaon, 3100 m, 7.IV.1982, leg. A. & Z. Smetana; 1♂, Paibat distr. Ghoropani Pass, N slope, 2800 m, 5.X.1983, leg. Smetana & Löbl.

Specie finora nota solo del Khumbu, Nepal.

Stenomastax smetanai sp. n. (figg. 191-195)

Stenomastax smetanai malemchiensis ssp. n. (figg. 196-200)

Silusa (s. str.) infuscata Cameron, 1939 (figg. 201-204)

Silusa (s. str.) infuscata Cameron, 1939: 182

2♂♂, Prov. Bagmati, Gokarna forest near Kathmandu, 1400 m, 1.IV.1981, leg. Löbl & Smetana; 1♂ e 1♀, Khandbari distr., forest above Ahale, 2400 m, 25.III.1982, leg. A. & Z. Smetana; 1♀, Prov. Bagmati, Nagarjun, forest near Kathmandu, 1650 m, 2.IV.1981, leg. Löbl & Smetana.

Specie finora nota solo dell'India.

HOMALOTINI

Linoglossa (Axinocolya subg. n.) *smetanai* sp. n. (figg. 205-211)

Chledophila similis Cameron, 1939

Chledophila similis Cameron, 1939: 209

Phymatura suturalis Pace, 1985: 98, **syn. n.**

1♂, Khandbari distr., «Bakan» W of Tashigaon, 3250 m, 4.IV.1982, leg. A. & Z. Smetana; 2♀♀, Bagmati distr., Nagarjun, forest near Kathmandu, 1650 m, 2.IV.1981, leg. Löbl & Smetana; 1♀, Pr. Bagmati, Gul Bhanjyang, 2600 m, 6.IV.1981, leg. Löbl & Smetana; 1♂, Prov. Bagmati, Pokhare, NE Barahbise, 2700 m, 2.V.1981, leg. Löbl & Smetana; 1♀, Phulchauki, near Kathmandu, 2500 m, 10.V.1981, leg. Löbl; 1♂ e 3♀♀, Kathmandu distr., Phulcoki, 2600 m, 20.IV.1982, leg. A. & Z. Smetana; 1♀, Lalitpur distr., Phulcoki, 2550 m, 15.X.1983, leg. Smetana & Löbl; 3 es., Khandbari distr., above Seduwa, 3000 m, 31.III.-1.IV.1982, leg. A. & Z. Smetana.

Esemplari comparati con i tipi.

Specie diffusa anche in India settentrionale.

BOLITOCARINI

Leptusa (Drepanoleptusa) newar sp. n. (figg. 212-213)

Leptusa (Chondrelytropisalia) indica tashigaonensis ssp. n. (figg. 214-215)

Neoleptusa brunnea Cameron, 1939

Neoleptusa brunnea Cameron, 1939: 215; PACE, 1984: 315

3♀♀, Lalitpur distr., Phulcoki, 2650 m, 14.X.1983, leg. Smetana & Löbl; 1♂, Prov. Bagmati, Gotkana forest near Kathmandu, 1400 m, 31.III.1981, leg. Löbl & Smetana; 1♂, Prov. Bagmati, Nagarjun forest near Kathmandu, 1650 m, 2.IV.1981, leg. Löbl & Smetana; 1♀, Lalitpur distr., Phulcoki, 2550 m, 15.X.1983, leg. Smetana & Löbl.

Esemplari comparati con i tipi.

Specie largamente diffusa dal Kashmir al Nepal.

Neoleptusa nepalensis Pace, 1984

Neoleptusa nepalensis Pace, 1984: 314

2♂♂, Parbat distr., Ghoropani Pass, N slope, 2800 m, 5.X.1983, leg. Smetana & Löbl.

La specie era nota su un solo esemplare di Pisang, Nepal.

Neoleptusa rugosa Pace, 1985

Neoleptusa rugosa Pace, 1985: 96

1 ♀, Prov. Bagmati, Gul Bhanjyang, 2600 m, 6.IV.1981, leg. Löbl & Smetana; 1 es., Prov. Bagmati, Burlang Bhanjyang, 2600 m, 5.IV.1981, leg. Löbl & Smetana; 2 ♂♂, Prov. Bagmati, Malemchi, 2800 m, 14.IV.1981, leg. Löbl & Smetana; 2 es., Prov. Bagmati, Pokhare, NE Barabhise, 2000 m, 7.V.1981, leg. Löbl & Smetana; 27 es., Lalitpur distr., Phulcoki, 2300-2650 m, 1981-1983, leg. Smetana & Löbl; 26 es., Manang distr., forest W Bagarchhap, 2200 m, 21 e 24.IX.1983, leg. Smetana & Löbl; 4 es., Parbat distr., Ghoropani Pass, N slope, 2800 m, 5.X.1983, leg. Smetana & Löbl; 1 ♂ e 2 ♀♀, Khandbari distr., forest NE Kuwapani, 2450 m, 13.IV.1982, leg. A. & Z. Smetana; 1 es., Mustang distr., Lete, 2550 m, 2.X.1983, leg. Smetana & Löbl.

Finora la specie era nota solo del Nepal centrale, Shermatang.

Neoleptusa smetanaorum sp. n. (figg. 216-217)

Phymatura picta Cameron, 1939

Phymatura picta Cameron, 1939: 219

1 ♀, Khandbari distr., forest NE Kuwapani, 2450 m, 13.IV.1982, leg. A. & Z. Smetana.

Esemplare comparato con i tipi.

Specie diffusa anche nel Kashmir e nell'India settentrionale.

Bolitochara (Ditropalia) smetanai sp. n. (figg. 218-219)

Pseudatheta indica Cameron, 1939

Pseudatheta indica Cameron, 1939: 226

6 es., Manang distr., forest W Bagarchhap, 2200 m, 21 e 24.IX.1983, leg. Smetana & Löbl; 7 es. Khandbari distr., for. above Ahale, 2300 m, 26.III.1982, leg. A. & Z. Smetana; 1 ♀, Prov. Bagmati, Malemchi Khola, near Malemchi, 2100 m, 15.IV.1981, leg. Löbl & Smetana; 4 ♂♂ e 13 ♀♀ Prov. Bagmati, Gokarna, forest near Kathmandu, 1400 m, 31.III.1981, leg. Löbl & Smetana; 2 ♂♂ e 3 ♀♀, Prov. Bagmati, Nagarjun forest near Kathmandu, 1650 m, 2.IV.1981, leg. Löbl & Smetana.

Esemplari comparati con i tipi.

Specie diffusa anche nel Kashmir e nell'India settentrionale.

Pseudatheta smetanai sp. n. (figg. 220-223)

Pseudatheta mendica sp. n. (figg. 224-225)

Pseudatheta ghoropanensis sp. n. (figg. 226-228)

Pseudatheta ghoropanensis kantipurensis ssp. n. (figg. 229-230)

NOTA

Le specie del genere *Myllaena* Erichson, 1837 ed *Aleochara* Gravenhorst, 1802, facenti parte del materiale raccolto nel Nepal da Löbl & Smetana, sono state da me cedute in studio al collega Dr. J. Klimaszewski del Lyman Entomological Museum di Quebec, per sua espressa richiesta.

Tre nuove specie e tre nuove sottospecie del genere *Leptusa* Kraatz, 1856 raccolte pure nel Nepal da Löbl e Smetana, sono descritte nella mia «Monografia del genere *Leptusa* Kraatz» in corso di stampa. Esse sono:

- Leptusa himalayiana* sp. n.
Leptusa smetanai sp. n.
Leptusa smetanaorum sp. n.
Leptusa indica bagmatiensis ssp. n.
Leptusa indica puella ssp. n.
Leptusa indica ghoropanensis ssp. n.

DESCRIZIONI

***Eusteniamorpha smetanai* sp. n. (figg. 1-2)**

Holotypus: ♀, Kathmandu forest, 1300 m, 18.IX.1983, leg. Löbl & Smetana (MG).

Lungh. 1,6 mm. Il capo e il pronoto sono assai opachi; il resto del corpo è lucido. Corpo rossiccio scuro con addome giallo-rossiccio; antenne rossicce-scure con i due articoli basali giallo-rossicci; zampe gialle. I tubercoletti del capo sono svaniti in avanti e salienti e fitti sulla parte posteriore. Il pronoto mostra tubercoletti fitti nella zona mediana e radi ai lati dove compare una superficie lucida; il socio mediano è debole. Sulle elitre stanno punti grandi tra i quali si notano tubercoletti fini. Gli uroterghi hanno superficie lucida. Spermateca fig. 2.

Specie affine e distinta da *E. opacicollis* (Fauvel, 1905) della Birmania, per il quarto e quinto articolo delle antenne trasversi e non più lunghi che larghi, per il pronoto ancor più dilatato, per la robusta punteggiatura delle elitre (fine in *opacicollis*) e per la spermateca che è un terzo più sviluppata, priva di introflessione apicale del bulbo distale.

***Eusteniamorpha nepalensis* sp. n. (figg. 3-6)**

Holotypus: ♂, Gorkha, 1200 m, 15.VI.1986, leg. J. Orousset (MP).

Paratypi: 5 ♀ ♀, stessa provenienza (MP, CPA).

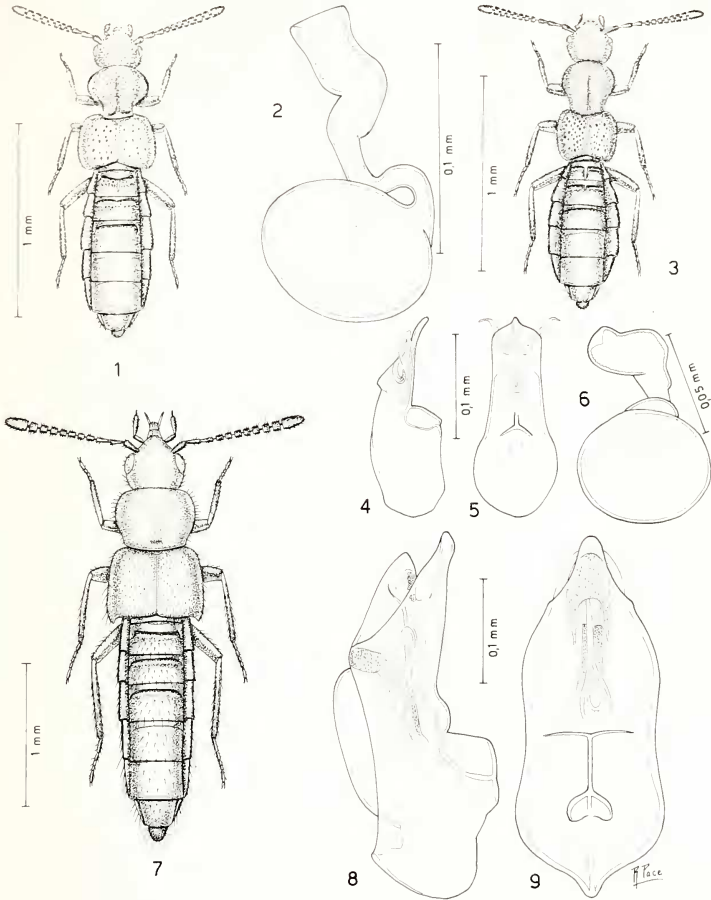
Lungh. 1,4-1,5 mm. Capo e pronoto debolmente opachi, parte restante del corpo lucida. Corpo interamente giallo-rossiccio, comprese zampe e antenne: solo gli occhi sono neri. Il capo e il pronoto sono coperti di tubercoletti contigui salienti a raspa. Un debole solco mediano sta sul pronoto. Grandi punti di irregolare grandezza sono presenti sulle elitre. Edeago figg. 4-5, spermateca fig. 6.

Specie distinta da *E. indica* Cameron, 1939, per avere il quarto articolo delle antenne trasverso, per il pronoto lungo quanto largo (trasverso in *indica*) e per la presenza di carena mediana solo sul primo e, brevissima, sul secondo urotergo libero e non anche sul terzo come in *indica*.

***Pronomaea nepalensis* sp. n. (figg. 7-9)**

Holotypus: Chisapani, 450 m, XI.1987, leg. P. Morvan (CRO).

Lungh. 2,8 mm. Corpo lucidissimo e rossiccio; elitre e quarto e quinto urotergo libero, bruno-rossicci; antenne rossicce con articolo basale e l'undicesimo gialli; zampe giallo-rossicce. Il capo e il pronoto sono coperti di punteggiatura assai svanita. Il pronoto presenta un appiattimento mediano posteriore che termina in una fossetta poco profonda. Tubercoletti fini e distinti stanno sulle elitre e sugli uroterghi. Edeago figg. 8-9.

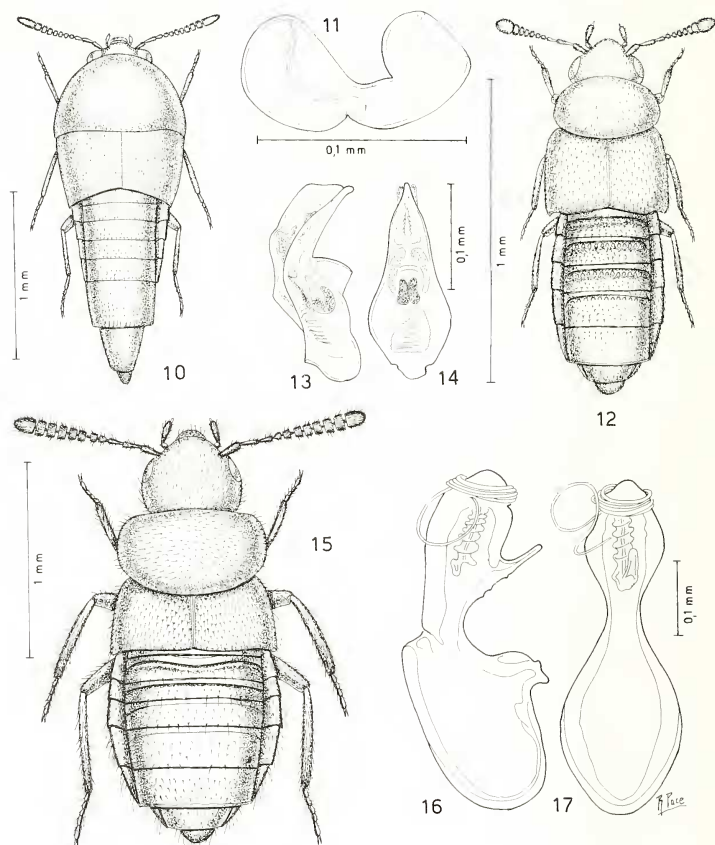


FIGG. 1-9.

Habitus, spermateca ed edeago in visione laterale e ventrale.

Figg. 1-2: *Eusteniamorpha smetanai* sp. n. Figg. 3-6: *Eusteniamorpha nepalensis* sp. n.

Figg. 7-9: *Pronomaea nepalensis* sp. n.



FIGG. 10-17.

Habitus, spermatheca ed edeago in visione laterale e ventrale.

Figg. 10-11: *Leucocraspedum nepalense* sp. n. Figg. 12-14: *Oligota (s. str.) smetanai* sp. n.
 Figg. 15-17: *Brachida aptera* sp. n.

Per il colore del corpo, la nuova specie potrebbe essere avvicinata a *P. thaxteri* Bernhauer, 1915, largamente diffusa dalla Birmania alle Filippine, ma l'edeago della nuova specie è nettamente differente: in visione ventrale è molto stretto e simmetrico, mentre in thaxteri è larghissimo e fortemente asimmetrico.

Leucocraspedum nepalense sp. n. (figg. 10-11)

Holotypus: ♀, British Nepal Expedition 1952 (senza indicazione di località) (BM).

Lungh. 2,0 mm. Corpo lucido e bruno-castano; antenne gialle, ma dal settimo articolo sfumate di giallo sporco, decimo e undicesimo articolo giallo-bruni; zampe gialle. I tubercoletti del capo e del pronoto sono estremamente svaniti, quelli delle elitre svaniti. Spermateca fig. 11.

Specie distinta da *L. obscuripennis* Cameron, 1939, delle Andamane, per la maggiore taglia, per l'addome bruno castano e non nero (come in *obscuripennis*) e per le elitre più corte.

Oligota (s. str.) smetanai sp. n. (figg. 12-14)

Holotypus: ♂, Prov. Bagmati, Gokarna forest near Kathmandu, 1400 m, 31.III.1981, leg. Löbl & Smetana (MG).

Paratypus: 1 ♀, stessa provenienza (CPA).

Lungh. 1,15 mm. Corpo lucido e rossiccio; antenne bruno-rossicce con i tre articoli basali giallo-rossicci; zampe giallo-rossicce. Il capo e il pronoto presentano punteggiatura fine e svanita. Tubercoletti foggianti poco distintamente a V ed estremamente svaniti stanno sulle elitre. Tubercoletti lievemente allungati e poco salienti coprono gli uroterghi; la metà posteriore del quinto urotergo libero è priva di detti tubercoletti. Edeago figg. 13-14, spermateca non rinvenuta o perché insufficientemente sclerificata o perché perduta nelle fasi di preparazione su cartellino dell'esemplare.

Specie che per il colore del corpo appare simile a *O. testacea* Kraatz, 1859, dello Sri Lanka, ma la taglia è maggiore e le elitre non possiedono tubercoli chiaramente foggianti a V.

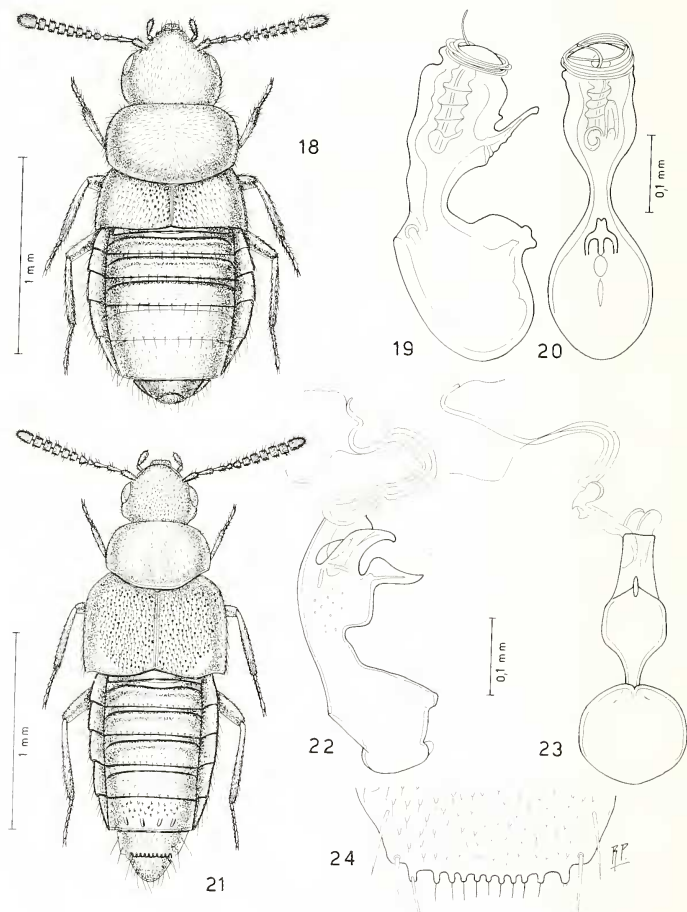
Brachida aptera sp. n. (figg. 15-17)

Holotypus: ♂, Prov. Bagmati, Pokhare, NE Barahbise, 3000 m, 7.V.1981, leg. Löbl & Smetana (MG).

Paratypi: 4 ♂, stessa provenienza (MG, CPA).

Lungh. 2,00 mm. Corpo lucido e rossiccio, comprese le antenne e le zampe, solo l'estremità addominale è gialla. La punteggiatura del capo è indistinta. Tubercoletti distinti coprono il pronoto e le elitre. Gli uroterghi presentano reticolazione netta, tranne il quinto che l'ha svanita. Edeago figg. 16-17, femmina sconosciuta.

Essendo la nuova specie l'unica del genere presentante atterismo con conseguente spinta riduzione delle elitre che sono più corte del pronoto, si distingue agevolmente dalle note. L'edeago della nuova specie ha struttura molto simile a quello di *Brachida africana* (Bernhauer & Scheerpeltz, 1926) dell'Africa orientale, per cui la stretta affinità delle due specie sembra possibile, nonostante che *B. africana* non sia attera e abbia perciò le elitre molto più lunghe del pronoto.



FIGG. 18-24.

Habitus, edeago in visione laterale e ventrale e sesto urotergo libero del maschio.
 Figg. 18-20: *Brachida aptera gongen* ssp. n. Figg. 21-24: *Gyrophaena (s. str.) vajra* sp. n.

Brachida aptera goncen ssp. n. (figg. 18-20)

Holotypus: ♂, Prov. Bagmati, above Shermathang, 2900 m, 26.IV.1981, leg. Löbl & Smetana (MG).

Lungh. 1,9 mm. Colore, punteggiatura e tubercoletti simili a quelli della forma tipica. Edeago figg. 19-20.

La nuova sottospecie prende nome dal termine nepalese «Goncen» che significa asceta.

La nuova sottospecie differisce dalla tipica per il pronoto meno trasverso, per le elitre più distintamente punteggiate, per l'edeago meno largamente arcuato al lato ventrale e per la presenza di un dente preapicale dorsale dell'edeago.

Gyrophæna (s. str.) vajra sp. n. (figg. 21-24)

Holotypus: ♂, Prov. Bagmati, below Thare Pati, 3300 m, 9.IV.1981, leg. Löbl & Smetana (MG).

Lungh. 2,1 mm. Corpo molto convesso, lucido e rossiccio scuro; capo bruno come il quarto urite libero; antenne brune con i tre articoli basali gialli; zampe giallo-rossicce. La punteggiatura del capo e delle elitre è distinta e fitta. Il pronoto presenta due deboli impressioni parallele mediane e a ciascun lato posteriormente una debole impressione; i tubercoletti sono distinti solo posteriormente. Una reticolazione appena svanita copre gli uroterghi. Edeago figg. 22-23.

La nuova specie prende nome da «Vajra», termine della religione buddista che significa dominazione dello spirito sulla materia.

La nuova specie è unica per l'Asia, a motivo dei caratteri sessuali del margine posteriore del sesto urotergo libero del maschio, fig. 24, e per la forma dell'edeago.

Gyrophæna (s. str.) basipunctata sp. n. (figg. 25-28)

Holotypus: ♂, Khandbari distr., forest NE Kuwapani, 2450 m, 13.IV.1982, leg. A. & Z. Smetana (MG).

Paratypus: 1♂, Khandbari distr., forest above Ahale, 2400 m, 25.III.1982, leg. A. & Z. Smetana (CPA).

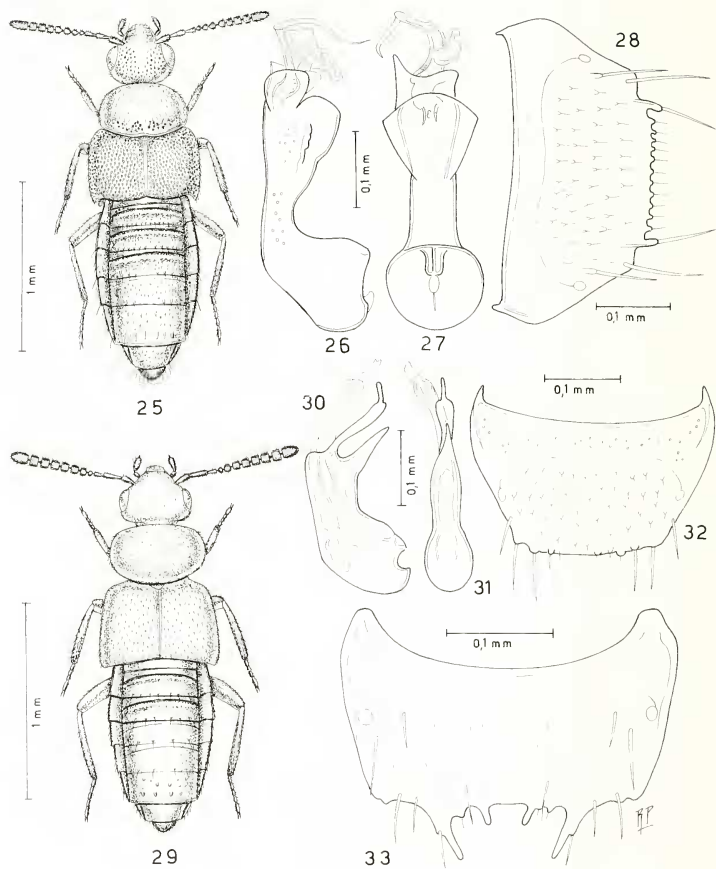
Lungh. 2,0 mm. Corpo lucidissimo e rossiccio; elitre rossicce scure: antenne bruno-rossicce con il solo secondo articolo basale giallo-rossiccio; zampe gialle. La punteggiatura del capo è netta e assente sulla linea mediana. Il pronoto presenta tubercoli finissimi e punteggiatura netta solo alla base, come quella delle elitre. Edeago figg. 26-27.

Anche questa specie, come la precedente *G. vajra* sp. n., per i caratteri del margine posteriore del sesto urotergo libero del maschio, fig. 28, non ha specie simili finora note.

Gyrophæna (s. str.) forceps sp. n. (figg. 29-32)

Holotypus: ♂, Parbat distr., Ghoropani Pass, N slope, 2800 m, 5.X.1983, leg. Smetana & Löbl (MG).

Lungh. 1,9 mm. Corpo lucido e bruno; elitre e addome neri; antenne brune con i tre articoli basali gialli; zampe gialle con femori e tibiae sfumati di giallo-bruno. La reticola-



FIGG. 25-33.

Habitus, edeago in visione laterale e ventrale e sesto urotergo libero del maschi.
 Figg. 25-28: *Gyrophaena* (*s. str.*) *basipunctata* sp. n. Figg. 29-32: *Gyrophaena* (*s. str.*) *forceps* sp. n.
 Figg. 33: *Gyrophaena* (*s. str.*) *kuwapanicola* sp. n.

zione del capo e del pronoto è assai svanita, quella delle elitre è ben distinta e quella degli uroterghi nettissima. La punteggiatura del capo è fine e svanita e quella del pronoto è distinta. Tubercoletti netti coprono le elitre. Edeago figg. 30-31, femmina sconosciuta.

Specie che per la forma dell'edeago appare affine a *G. obscurella* Cameron, 1939, dell'India, ma questa specie presenta l'appendice dorsale dell'edeago allargata a spatola anziché stretta a lati paralleli e il sesto urotergo libero del maschio di *obscurella* presenta denti laterali sviluppati e due mediani corti.

***Gyrophæna* (s. str.) *kuwapanicola* sp. n. (figg. 33-37)**

Holotypus: ♂, Khandbari distr., forest NE Kuwapani, 2450 m, 13.IV.1982, leg. A. & Z. Smetana (MG).

Paratypi: 1♂ e 4♀, stessa provenienza (MG, CPA); 1♂ e 2♀, Prov. Bagmati, Malemchi, 2800 m, 14.IV.1981, leg. Löbl & Smetana (MG, CPA); 1♀, Khandbari distr., forest above Ahale, 2300 m, 27.III.1982, leg. A. & Z. Smetana (MG).

Lungh. 2,0 mm. Corpo lucido e giallo-rossiccio; capo e metà posteriore delle elitre bruno-rossicci; antenne giallo-brune con i tre articoli basali gialli; zampe gialle. La reticolazione del capo e del pronoto è distinta, quella delle elitre e dell'addome vigorosa. I punti del capo sono grandi e assai svaniti. I tubercoletti che coprono il pronoto sono svaniti, quelli delle elitre distinti. Edeago figg. 35-36, spermateca fig. 37.

Specie determinabile come *G. gratella* Cameron, 1939, dell'India, ma il confronto con i tipi di questa specie permette di rilevare le notevoli differenze dell'edeago, esile con appendice ventrale stretta in *gratella* e robusto con appendice ventrale larga nella nuova specie.

***Gyrophæna* (s. str.) *manangensis* sp. n. (figg. 38-39)**

Holotypus: ♀, Manang distr., forest W Bagarchap, 2200 m, 21.IX.1983, leg. Smetana & Löbl (MG).

Lungh. 2,0 mm. Corpo lucido e nero-bruno; pronoto, base delle elitre e metà posteriore degli uriti, bruno-rossicci; antenne nere con i due articoli basali e la base del terzo gialli; zampe giallo-rossicce. La superficie del corpo è coperta di reticolazione netta. Il capo è appiattito, il pronoto ha punteggiatura svanita al di fuori dei punti grandi netti. Le elitre sono coperte di tubercoletti netti solo sulla metà esterna; regione suturale saliente. Spermateca fig. 39, maschio sconosciuto.

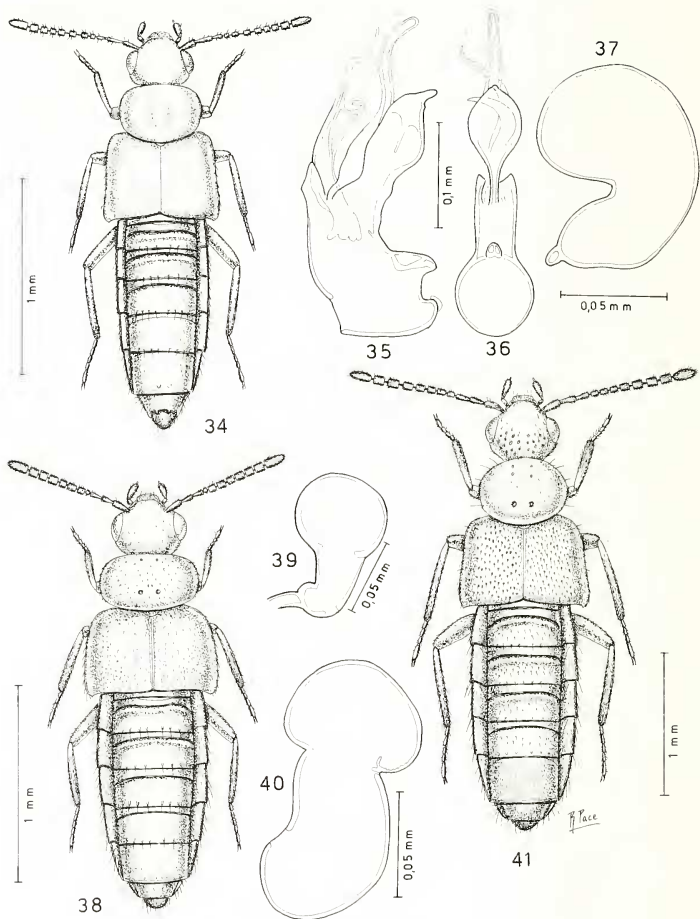
Specie probabilmente affine a *G. hybrida* Cameron, 1939, dell'India meridionale; se ne differenzia per la particolare punteggiatura delle elitre e per la forma della spermateca.

***Gyrophæna* (s. str.) *gratellior* sp. n. (figg. 40-41)**

Holotypus: ♀, Manang distr., forest W Bagarchap, 2200 m, 21.IX.1983, leg. Smetana & Löbl (MG).

Paratypi: 3♀, stessa provenienza (MG, CPA).

Lungh. 3;0 mm. Corpo lucidissimo e rossiccio scuro; antenne bruno-rossicce con primo articolo basale bruno, secondo, terzo e undicesimo giallo-rossicci; zampe rossicce con tarsi gialli. Il capo è spianato e ha punteggiatura netta. Il pronoto mostra una larga

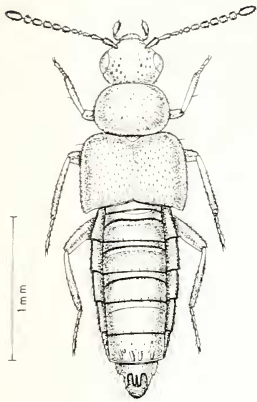


FIGG. 34-41.

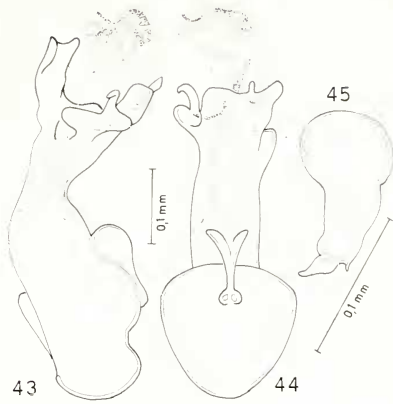
Habitus, edeago in visione laterale e ventrale e spermateca.

Figg. 34-37: *Gyrophaena (s. str.) kuwapanicola* sp. n.

Figg. 38-39: *Gyrophaena (s. str.) manangensis* sp. n. Figg. 40-41: *Gyrophaena (s. str.) gratellior* sp. n.



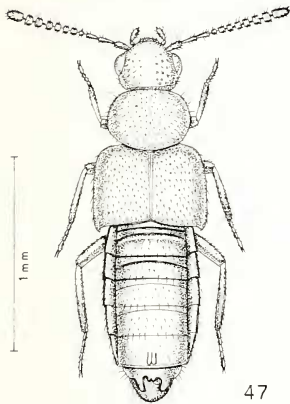
42



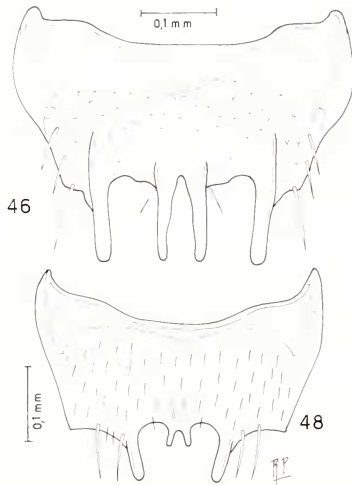
43

44

45



47



46

48

FIGG. 42-48.

Habitus, edeago in visione laterale e ventrale spermatheca e sesto urotergo libero del maschio.
 Figg. 42-46: *Gyrophaena (s. str.) sherpa* sp. n. Figg. 47-48: *Gyrophaena (s. str.) praeposita* sp. n.

doccia posteriore e punteggiatura molto più svanita posteriormente. La punteggiatura delle elitre è assai distinta, ma svanita ai lati. Gli uroterghi liberi primo e secondo sono lucidissimi, senza reticolazione, il terzo e il quarto hanno reticolazione svanita, il quinto vigorosa. Spermateca fig. 40, maschio sconosciuto.

Specie distinta da *G. dispersa* Cameron, 1939, dell'India, per il differente colore del corpo (capo bruno scuro e pronoto e elitre giallo-rossicce in *dispersa*) e delle antenne (in *dispersa* il primo articolo è giallo come i due seguenti e non bruno) e per le elitre più fittamente punteggiate.

***Gyrophæna (s. str.) sherpa* sp. n. (figg. 42-46)**

Holotypus: ♂, Parbat distr., Ghoropani Pass, N slope, 2800 m, 5.X.1983 (MG).

Paratypi: 1♂ e 3♀♀, Parbat distr., Ghoropani Pass, N slope, 3050-3100 m, 8.X.1983, leg. Smetana & Löbl (MG, CPA).

Lungh. 2,6 mm. Corpo lucidissimo e bruno-gialliccio; pronoto con margini laterali e posteriore largamente gialli; elitre bruno-giallicce con omeri gialli; lati del primo urite libero gialli; antenne di un giallo sporco con i quattro articoli basali gialli; zampe gialle. La reticolazione del capo è distinta sul disco e svanita ai lati; quella del pronoto è svanita e quella delle elitre e dell'addome distinta. La punteggiatura dell'avancorpo è superficiale. I tubercoli del quinto urotergo libero del maschio sono molto salienti. Edeago figg. 43-44, spermateca fig. 45.

Specie che si differenzia da *G. quadricarinata* Cameron, 1939, dell'India, per il differente colore del corpo e particolarmente del pronoto e delle elitre (pronoto giallo-rossiccio ed elitre gialle con angoli posteriori esterni oscurati in *quadricarinata*) per una distinta reticolazione del capo e per gli articoli delle antenne quinto a nono non trasversi (trasversi in *quadricarinata*).

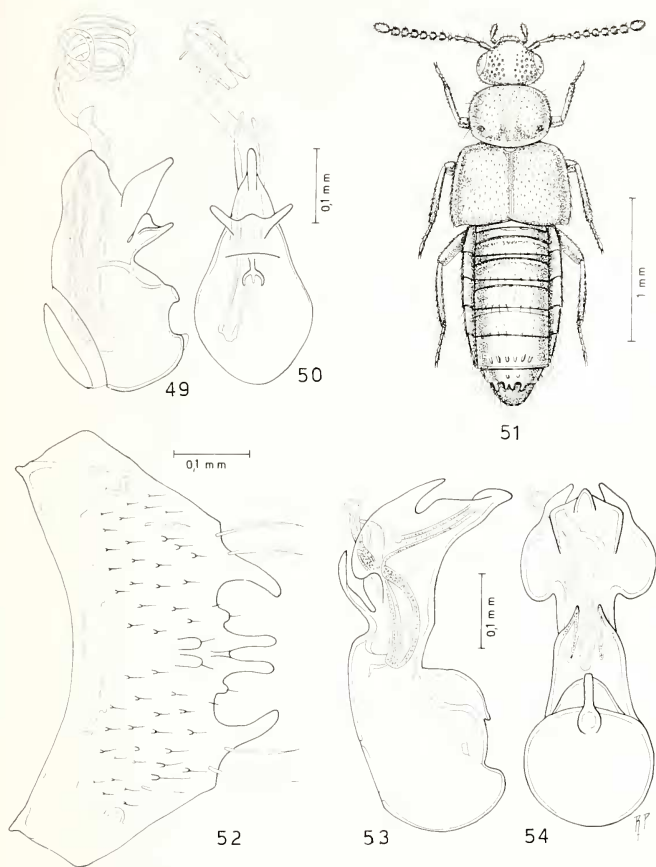
***Gyrophæna (s. str.) praeposita* sp. n. (figg. 47-50)**

Holotypus: ♂, Khandbari distr., forest NE Kuwapani, 2500 m, 11.IV.1982, leg. A. & Z. Smetana (MG).

Paratypi: 1♂, stessa provenienza, ma 2550 m, 11.IV.1982, leg. A. & Z. Smetana (CPA).

Lungh. 1,8 mm. Corpo lucido e rossiccio scuro; elitre e addome bruno-rossicci; antenne giallo-rossicce con i tre articoli basali gialli; zampe giallo-rossicce con tibie mediane e posteriori sfumate di bruniccio a metà. La reticolazione del capo e dell'addome è superficiale, quella del pronoto e delle elitre netta, quasi vigorosa. La punteggiatura dell'avancorpo è poco impressa. Due tubercoli allungati accostati tra loro stanno sul quinto urotergo libero del maschio. Edeago figg. 49-50, femmina sconosciuta.

Specie distinta da *G. lepcha* Cameron, 1939, dell'India, per il differente colore del corpo e delle zampe, per gli articoli antennali quinto a decimo trasversi e non lunghi quanto larghi come in *lepcha*, per l'assenza di due grandi punti sul pronoto e per i tubercoli mediani allungati del quinto urotergo libero del maschio paralleli e tra loro contigui e non convergenti all'indietro come in *lepcha*.



FIGG. 49-54.

Habitus, edeago in visione laterale e ventrale e sesto urotergo libero del maschio.

Figg. 49-50: *Gyrophaena (s. str.) praeposita* sp. n. Figg. 51-54: *Gyrophaena (s. str.) multiplex* sp. n.

***Gyrophaena (s. str.) multiplex* sp. n. (figg. 51-54)**

Holotypus: ♂, Khandbari distr., above Tashigaon, 3100 m, 7.IV.1982, leg. A. & Z. Smetana (MG).

Lungh. 2,6 mm. Corpo lucido e bruno-rossiccio; pronoto rossiccio scuro, con lati rossicci; base delle elitre e omeri rossicci; addome giallo-rossiccio con base del secondo e terzo degli uriti liberi e il quarto e il quinto interamente, bruni; antenne giallo-rossicce con i tre articoli basali gialli; zampe giallo-rossicce. La reticolazione del capo è estremamente svanita, quella del pronoto assente e quella delle elitre e degli uroterghi netta. La punteggiatura del capo è profonda, quella del pronoto e delle elitre distinta e quella degli uroterghi indistinta. Edeago figg. 53-54, femmina sconosciuta.

Specie distinta da *G. sikkimensis* Cameron, 1939, dell'India, a motivo della minore taglia (3,0 mm in *sikkimensis*), per il differente colore del corpo e per il quinto articolo delle antenne trasverso (lungo quanto largo in *sikkimensis*).

***Gyrophaena (s. str.) sitalaiana* sp. n. (figg. 55-58)**

Holotypus: ♂, Lalitpur distr., Phulcoki, 2600 m, 20.IV.1982, leg. A. & Z. Smetana (MG).

Lungh. 2,0 mm. Corpo lucido e giallo-rossiccio; capo, elitre tranne la base, quarto e quinto urite libero, bruno-rossicci; antenne brune con i tre articoli basali gialli; zampe giallo-rossicce. La reticolazione del capo e del pronoto è assente, quella delle elitre distinta e quella dell'addome netta. La punteggiatura del capo è profondissima, quella del pronoto è distinta e addensata sulla fascia longitudinale mediana, quella delle elitre è distinta.

La nuova specie prende nome da Sitala, dea del vaiolo.

Specie esternamente simile a *G. quadrifida* Cameron, 1939, del Kashmir, ma l'edeago è nettamente differente, essendo bruscamente e nettamente dilatato nella nuova specie e a lati semplicemente angolati in *quadrifida* che presenta all'edeago stesso un'appendice apicale stretta e lunga, simile a quella dell'edeago della nuova specie: ciò sembra indicare una stretta affinità naturale tra le due specie.

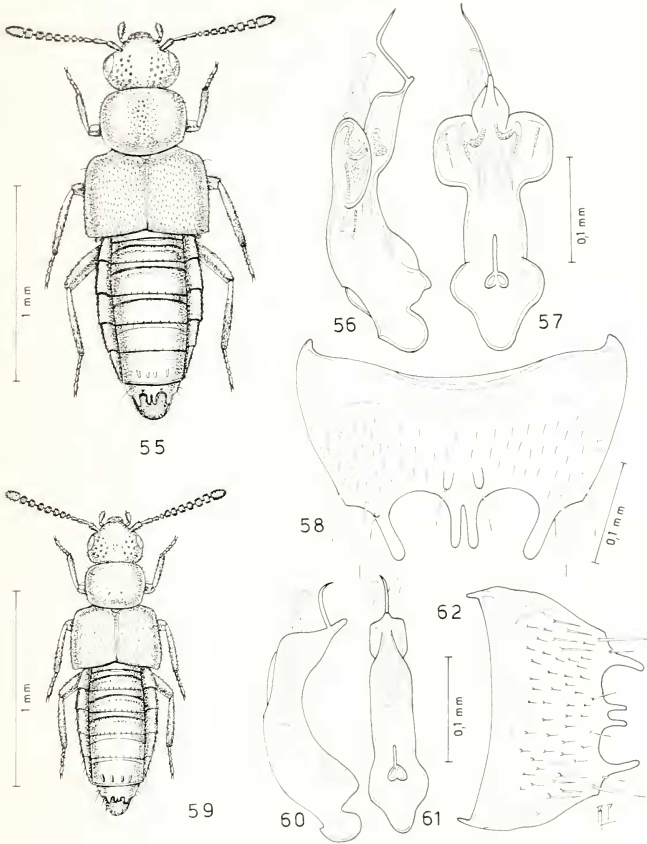
***Gyrophaena (s. str.) manjushrana* sp. n. (figg. 59-62)**

Holotypus: ♂, Lalitpur distr., Phulcoki, 2600 m, 22.IV.1982; leg. A. & Z. Smetana (MG).

Lungh. 1,4 mm. Corpo lucido e bruno-rossiccio; pronoto largamente giallo-rossiccio ai lati; antenne brune con i due articoli basali gialli come le zampe. La reticolazione sul capo è assente, sul pronoto è svanita, sulle elitre è distinta e sugli uroterghi netta. La punteggiatura del capo è grossolana, quella del pronoto indistinta. Distinti tubercoli coprono le elitre. Il quinto urotergo libero del maschio presenya quattro carene affilate.

La specie prende nome da Manjushri, dio del sapere.

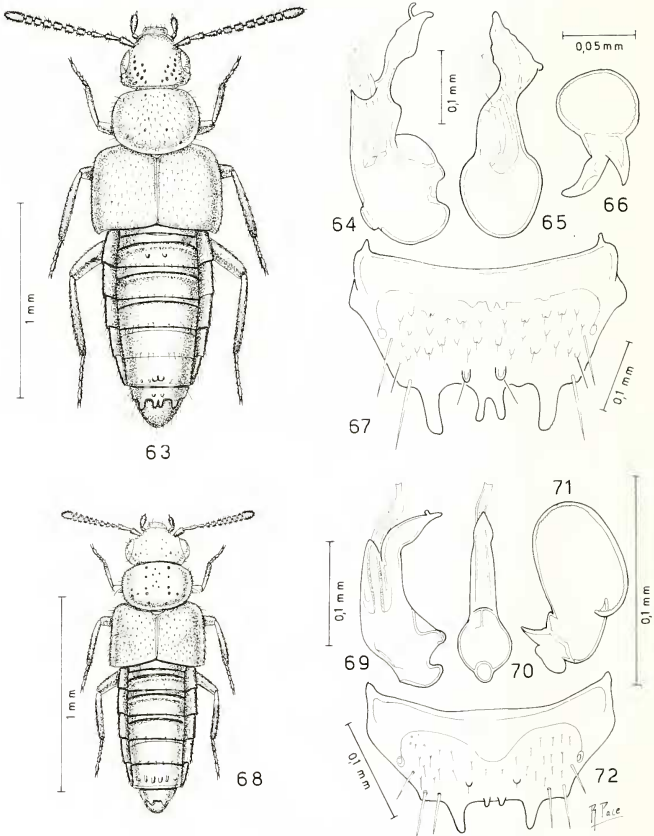
Specie affine a *G. difficilis* Cameron, 1939, dell'India, in base alla forma dell'edeago che in entrambe le specie possiede all'apice una lunga appendice filiforme. Tuttavia l'edeago di *G. difficilis* è, in visione ventrale, ad apice triangolare stretto e non dilatato come nella nuova specie. Inoltre il pronoto nella nuova specie è meno trasverso e privo di due file longitudinali di punti.



FIGG. 55-62.

Habitus, eedeago in visione laterale e ventrale e sesto urotergo libero del maschio.

Figg. 55-58: *Gyrophaena* (s. str.) *sitaliana* sp. n. Figg. 59-62: *Gyrophaena* (s. str.) *manjushrana* sp. n.



FIGG. 63-72.

Habitus, edeago in visione laterale e ventrale, spermateca e sesto urotergo libero del maschio.
 Figg. 63-67: *Gyrophaena (s. str.) pujana* sp. n. Figg. 68-72: *Gyrophaena (s. str.) pluviophila* sp. n.

Gyrophaena (*s. str.*) **pujana** sp. n. (figg. 63-67)

Holotypus: ♂, Manang distr., forest W Bagarchap, 2200 m, 21.IX.1983, leg. Smetana & Löbl (MG).

Paratypi: 52 es., stessa provenienza (MG, CPA); 2 es. Parbat distr., Ghoropani Pass, N slope, 2800 m, 5.X.1983, leg. Smetana & Löbl (MG).

Lungh. 2,0 mm. Corpo lucido e rossiccio scuro; margine laterale del pronoto largamente rossiccio; antenne bruno-rossicce con i tre articoli basali gialli; zampe giallo-rossicce. Il capo e il pronoto presentano reticolazione molto svanita, le elitre e l'addome netta. La punteggiatura del capo è profonda e quella del pronoto superficiale. Tubercoli salienti stanno sulle elitre. Edeago figg. 64-65, spermateca fig. 66.

La nuova specie prende nome da «Puja», rito religioso congiunto a offerte agli dei.

Specie simile a *G. quadrifida* Cameron, 1939, dell'India, per i caratteri esterni, ma l'edeago della nuova specie è fortemente asimmetrico alla metà distale, in visione ventrale (simmetrico in *quadrifida*) e bruscamente concavo al lato ventrale (lineare in *quadrifida*). La forma dell'edeago della nuova specie indica una stretta affinità con *G. transitata* Cameron, 1939, del Kashmir, ma l'edeago di questa specie è meno slanciato e la curvatura ventrale dello stesso organo è chiaramente più stretta in *transitata*.

Gyrophaena (*s. str.*) **pluviophila** sp. n. (figg. 68-72)

Holotypus: ♂, Kathmandu Valley, Budhanilkantha, 2000 m, leg. J. Crousset (MP).

Paratypi: 6 es., stessa provenienza (MP, CPA).

Lungh. 1,4 mm. Corpo lucido e bruno-gialliccio; quarto urite libero bruno; antenne brune con i cinque articoli basali gialli come le zampe. Il capo e il pronoto sono privi di reticolazione: essa è svanita sulle elitre e sull'addome. Il quinto urotergo libero del maschio presenta due tubercoli mediani ovali e a ciascun lato una carena affilata. Edeago figg. 69-70, spermateca fig. 71.

Specie distinta da *G. quadrispinosa* Cameron, 1939, dell'India, per il differente colore del corpo e per la minore taglia (2,0 mm in *quadrispinosa*).

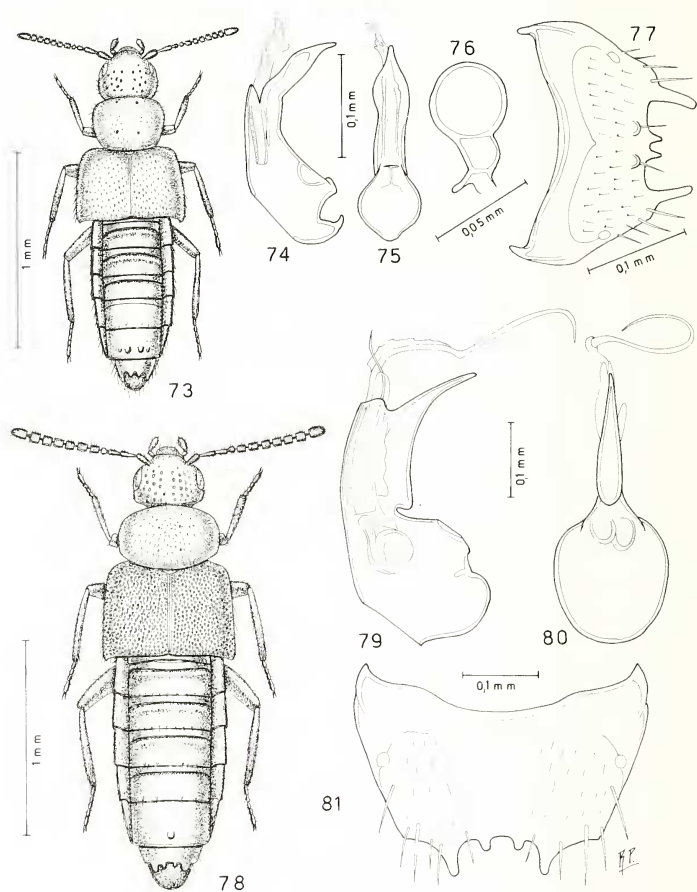
Gyrophaena (*s. str.*) **mansueta** sp. n. (figg. 73-77)

Holotypus: ♂, Manang distr., forest W Bagarchap, 2200 m, 21.IX.1983, leg. Smetana & Löbl (MG).

Paratypi: 1♂ e 2♀, stessa provenienza (MG, CPA).

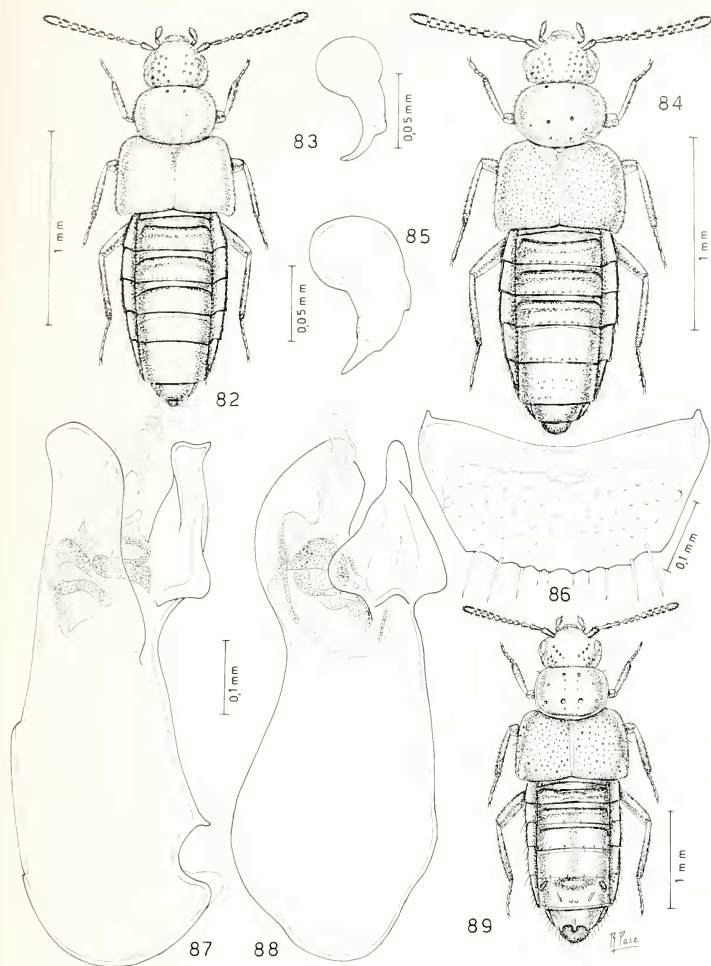
Lungh. 1,8 mm. Corpo lucido e giallo-bruno; uriti liberi terzo, quarto e quinto, bruni; antenne giallo-brune con articoli secondo e terzo gialli come le zampe. La punteggiatura del capo è netta, quella del pronoto distinta e fine e quella delle elitre grande e svanita. L'avancorpo presenta reticolazione molto svanita o assente, l'addome invece è coperto di reticolazione trasversale netta. Il quinto urotergo libero del maschio mostra quattro tubercoli salienti.

Specie determinabile come *G. difficilis* Cameron, 1939, dell'India, ma l'edeago è privo di appendice filiforme preapicale ed è asimmetrico alla metà distale, in visione ventrale (simmetrico in *difficilis*).



FIGG. 73-81.

Habitus, edeago in visione laterale e ventrale, spermateca e sesto urotergo libero del maschio.
 Figg. 73-77: *Gyrophaena (s. str.) mansueta* sp. n. Figg. 78-81: *Gyrophaena (s. str.) plicatella* sp. n.



FIGG. 82-89.

Habitus, spermateca, edeago in visione laterale e ventrale e sesto urotergo libero della femmina.

Figg. 82-83: *Gyrophaena (s. str.) mustangana* sp. n.

Figg. 84-86: *Gyrophaena (s. str.) subgregaria* sp. n. Figg. 87-89: *Gyrophaena (s. str.) smetanai* sp. n.

***Gyrophaena* (s. str.) *plicatella* sp. n. (figg. 78-81)**

Holotypus: ♂, Manang distr. forest W Bagarchap, 2200 m, 21.IX.1983, leg. Smetana & Löbl (MG).

Lungh. 2,2 mm. Corpo lucido e rossiccio; pronoto giallo-rossiccio; antenne giallo-rossicce come le zampe. La punteggiatura del capo e delle elitre è netta, quella del pronoto distinta. La reticolazione della superficie del corpo è estremamente svanita o assente. Edeago figg. 79-80, femmina sconosciuta.

Specie che pur presentando quasi identica forma del margine posteriore del sesto urotergo libero del maschio, è distinta da *G. gratella* Cameron, 1939, dell'India, per la maggiore taglia, per il differente colore del corpo e per l'edeago grande il doppio, con una caratteristica plica ventrale, assente in *gratella*.

***Gyrophaena* (s. str.) *mustangana* sp. n. (figg. 82-83)**

Holotypus: ♀, Mustang distr., Lete, 2550 m, 2.X.1983, leg. Smetana & Löbl (MG).

Paratypus: 1 ♀, stessa provenienza (CPA).

Lungh. 1,9 mm. Corpo lucido e bruno-gialliccio; addome bruno, tranne l'estremità distale che è giallo-rossiccia; antenne di un giallo sporco con i tre articoli basali gialli come le zampe. La reticolazione del capo e del pronoto è svanita come quella dell'addome, mentre quella delle elitre è vigorosa. La punteggiatura del capo è profonda, quella del pronoto superficiale e quella delle elitre poco evidente. Spermateca fig. 83, maschio sconosciuto.

Specie simile a *G. multifida* Cameron, 1939 dell'India, di cui è noto il solo holotypus maschio da me esaminato. Se ne distingue per il pronoto meno trasverso, gli occhi meno sviluppati e per la punteggiatura robusta del capo (fine in *multifida*).

***Gyrophaena* (s. str.) *subgregaria* sp. n. (figg. 84-85)**

Holotypus: ♀, Khandbari distr., forest NE Kuwapani, 2450 m, 13.IV.1982, leg. A. & Z. Smetana (MG).

Paratypus: 1 ♀, stessa provenienza (CPA).

Lungh. 2,0 mm. Corpo lucido e bruno; pronoto ed elitre giallo-brune; margini laterali del pronoto e base delle elitre giallicci; antenne giallo-brune con i tre articoli basali gialli come le zampe. La reticolazione è netta solo sull'addome e sul disco del capo, che presenta punteggiatura profonda, mentre il pronoto l'ha svanita. Spermateca fig. 85.

Specie affine a *G. gregaria* Cameron, 1939, dell'India; se ne distingue per l'aspetto più robusto, per la punteggiatura del capo più forte, per il margine posteriore del sesto urotergo libero della femmina con tre robuste setole a ciascun lato, invece di due e per la spermateca che ha bulbo distale più dilatato in *subgregaria*.

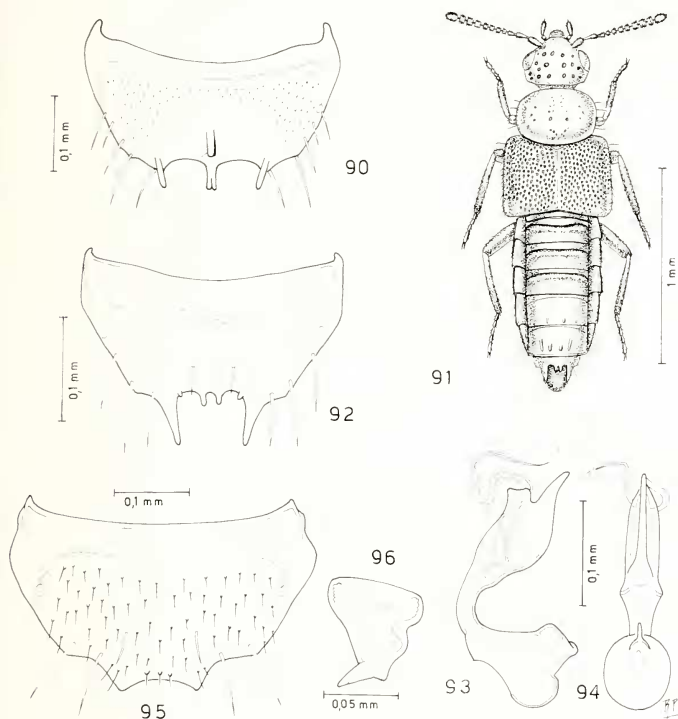
***Gyrophaena* (s. str.) *smetanai* sp. n. (figg. 86-90)**

Holotypus: ♂, Manang distr., 4 Km SE Pisang, 3050 m, 26.IX.1983, leg. Smetana & Löbl (MG).

Lungh. 3,1 mm. Corpo lucidissimo e giallo-rossiccio; sono bruni il capo e la zona mediana degli uroterghi liberi primo a quarto; antenne giallo-brunicce con i quattro arti-

coli basali gialli; zampe giallo-rossicce. La punteggiatura del capo e del pronoto è profonda, quella delle elitre irregolarmente distribuita. La sutura delle elitre è saliente quanto la regione angolare posteriore esterna, nel maschio. Il primo urotergo libero del maschio mostra un debole tubercolo mediano posteriore; il quinto ha la base infossata e a ciascun lato alla base una fossetta obliqua. Edeago figg. 87-88.

Specie distinta a *G. mixta* Cameron, 1939 dell'India, per il caratteristico colore del suo addome e per i caratteri del sesto urotergo libero del maschio.

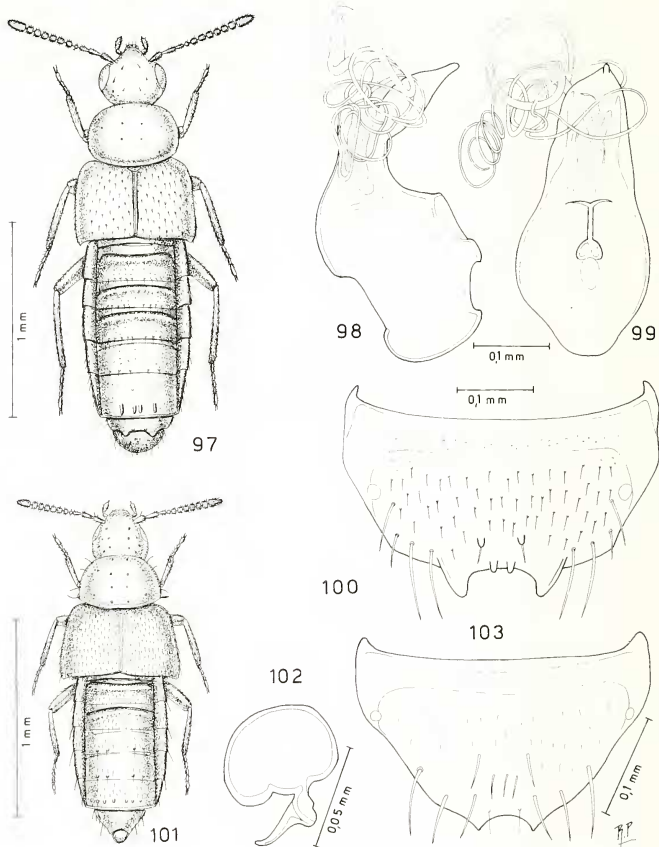


FIGG. 90-96.

Sesto urotergo libero del maschio (della femmina n° 95),
habitus, spermateca ed edeago in visione laterale e ventrale.

Fig. 90: *Gyrophaena* (s. str.) *smetanai* sp. n. Figg. 91-94: *Gyrophaena* (s. str.) *acuta* sp. n.

Figg. 95-96: *Gyrophaena* (s. str.) *metaxifera* sp. n.



FIGG. 97-103.

Habitus, eedeago in visione laterale e ventrale, spermateca e sesto urotergo libero del maschio (della femmina n° 103).

Figg. 97-100: *Gyrophaena (s. str.) metaxifera* sp. n.

Figg. 101-103: *Gyrophaena (s. str.) tamangorum* sp. n.

***Gyrophaena (s. str.) acuta* sp. n. (figg. 91-94)**

Holotypus: ♂, Parbat distr., Ghoropani Pass, N slope, 2700 m, 6.X.1983, leg. Smetana & Löbl (MG).

Lungh. 1,8 mm. Corpo lucido e giallo-rossiccio; elitre bruno-giallicce; antenne brune con aticolo basale giallo scuro e il secondo e il terzo gialli come le zampe. La punteggiatura delle elitre è netta e assente all'angolo posteriore esterno. La reticolazione è assente su capo e pronoto, assai svanita sulle elitre e netta sull'addome. Edeago figg. 93-94.

Specie chiaramente distinta da *G. gratella* Cameron, 1939, dell'India, soprattutto per la forma dell'edeago e per i denti laterali del sesto urotergo libero del maschio, molto più lunghi di quelli di *gratella*. L'edeago della nuova specie essendo profondamente flesso al lato ventrale si distingue senza difficoltà da quello di *gratella* che non lo è.

***Gyrophaena (s. str.) metaxifera* sp. n. (figg. 95-100)**

Holotypus: ♂, Lalitpur distr., Phulcoki, 2600 m, 21.IV.1982, leg. A. & Z. Smetana (MG).

Paratypus: 1 ♀, Prov. Bagmati, Tarke Ghyang, 2650 m, 19.IV.1981, leg. Löbl & Smetana (CPA).

Lungh. 2,0 mm. Corpo lucidissimo e nero-bruno; antenne bruno-rossicce con i due articoli basali e la base del terzo gialli; zampe giallo-rossicce. Le elitre sono coperte di tubercoli lievemente salienti a raspa. Edeago figg. 98-99, spermateca fig. 96.

Specie distinta da *G. quadrispinosa* Cameron, 1939, dell'India, per il quarto articolo delle antenne molto piccolo rispetto al quinto, per gli uroterghi privi di reticolazione e per i processi cultriformi laterali del sesto urotergo libero del maschio, corti e tozzi.

***Gyrophaena (s. str.) tamangorum* sp. n. (figg. 101-103)**

Holotypus: ♀, Lalitpur distr., Phulcoki, 2550 m, 15.X.1983, leg. Smetana & Löbl (MG).

Lungh. 1,7 mm. Corpo lucidissimo e giallo-rossiccio; elitre giallo-brunicce; antenne giallo-rossicce come le zampe. Il capo e il pronoto presentano punteggiatura netta e profonda. Le elitre sono coperte di tubercoli e di reticolazione svaniti. Anche l'addome ha reticolazione svanita. Spermateca fig. 102, maschio sconosciuto.

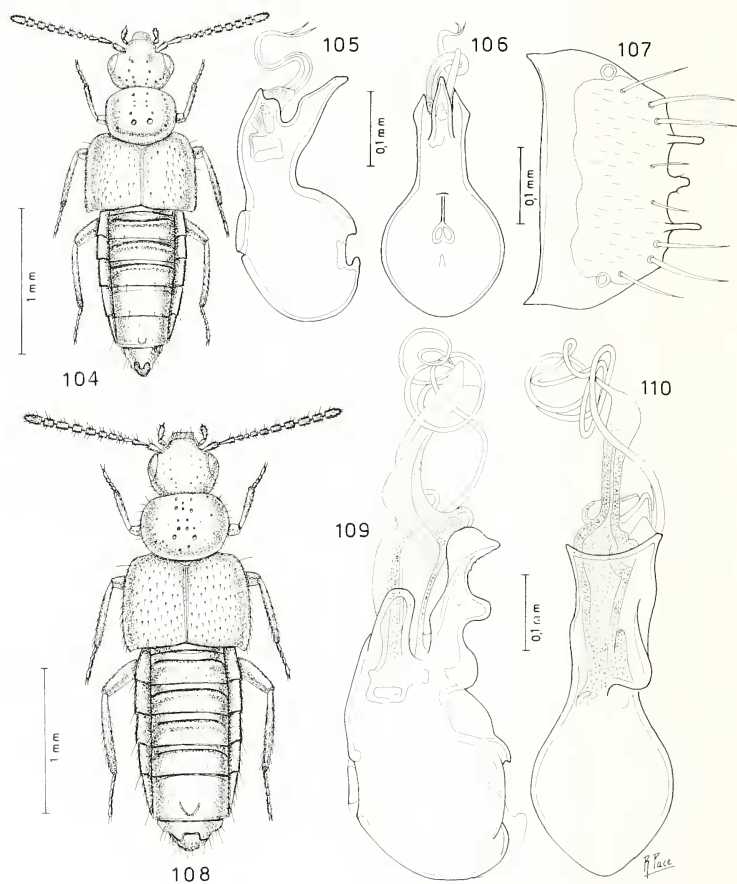
La nuova specie prende nome dai Tamang, gruppo etnico del Nepal.

Specie distinta da *G. fletcheri* Cameron, 1939, del Kashmir, tra l'altro perché non ha il capo nero e perché il pronoto è più stretto in avanti che all'indietro.

***Gyrophaena (s. str.) loebli* sp. n. (figg. 104-107)**

Holotypus: ♂, Manang distr., 4 Km SE Pisang, 3050 m, 26.IX.1983, leg. Smetana & Löbl (MG).

Lungh. 2,3 mm. Corpo lucido e giallo-rossiccio chiaro; capo un po' oscurato; uriti liberi terzo, quarto e quinto nero-bruni; antenne gialle, appena sfumate di giallo sporco verso l'estremità distale; zampe gialle. La reticolazione del capo è distinta, quella del pronoto svanita e quella dell'addome netta. Il pronoto presenta un largo solco basale. Edeago figg. 105-106, femmina sconosciuta.



FIGG. 104-110.

Habitus, edeago in visione laterale e ventrale e sesto urotergo libero del maschio.
 Figg. 104-107: *Gyrophaena (s. str.) loebli* sp. n. Figg. 108-110: *Gyrophaena (s. str.) amitabha* sp. n.

Specie distinta da *G. abnormalis* Cameron, 1939, dell'India, perché non ha corpo nero pece e perché le spine laterali del sesto urotergo libero del maschio non sono ricurve, ma rettilinee e a lati paralleli.

***Gyrophæna* (s. str.) *amitabha* sp. n. (figg. 108-110)**

Holotypus: ♂, Manang distr., forest W Bagarchap, 2200 m, 21.IX.1983, leg. Smetana & Löbl (MG).

Lungh. 2,8 mm. Corpo lucido e bruno-rossiccio; capo nero; antenne brune con i due articoli basali e la base del terzo gialli; zampe gialle. Il pronoto e l'addome sono privi di reticolazione; il capo e le elitre sono coperti di reticolazione estremamente svanita. La sutura della elitre del maschio è lievemente saliente. Una plica o tubercolo largo sta a metà sul quinto urotergo libero del maschio. Edeago figg. 109-110, femmina sconosciuta.

La nuova specie prende nome da «Amitabha», il Buddha compassionevole.

Specie distinta da *G. gardneri* Cameron, 1939, dell'India, perché non ha addome nero e perché le spine laterali del sesto urotergo libero del maschio sono molto corte (molto lunghe in *gardneri*).

***Gyrophæna* (s. str.) *elegans* sp. n. (figg. 111-114)**

Holotypus: ♂, Manang distr., forest W Bagarchap, 2200 m, 21.IX.1983, leg. Smetana & Löbl (MG).

Paratipi: 1♂, Lalitpur distr., Phulcoki, 2550 m, 15.X.1983, leg. Smetana & Löbl; 1♂ Parbat distr., Ghoropani Pass, N slope, 2700 m, 6.X.1983, leg. Smetana & Löbl (MG, CPA).

Lungh. 2,8 mm. Corpo lucidissimo e rossiccio; elitre bruno-rossicce; antenne bruno-rossicce; zampe giallo-rossicce. Le elitre sono coperte di reticolazione netta e di punteggiatura contigua distinta. Il secondo urotergo libero ha una carena mediana basale; il terzo e il quarto sono coperti di strie longitudinali. Edeago figg. 112-113, femmina sconosciuta.

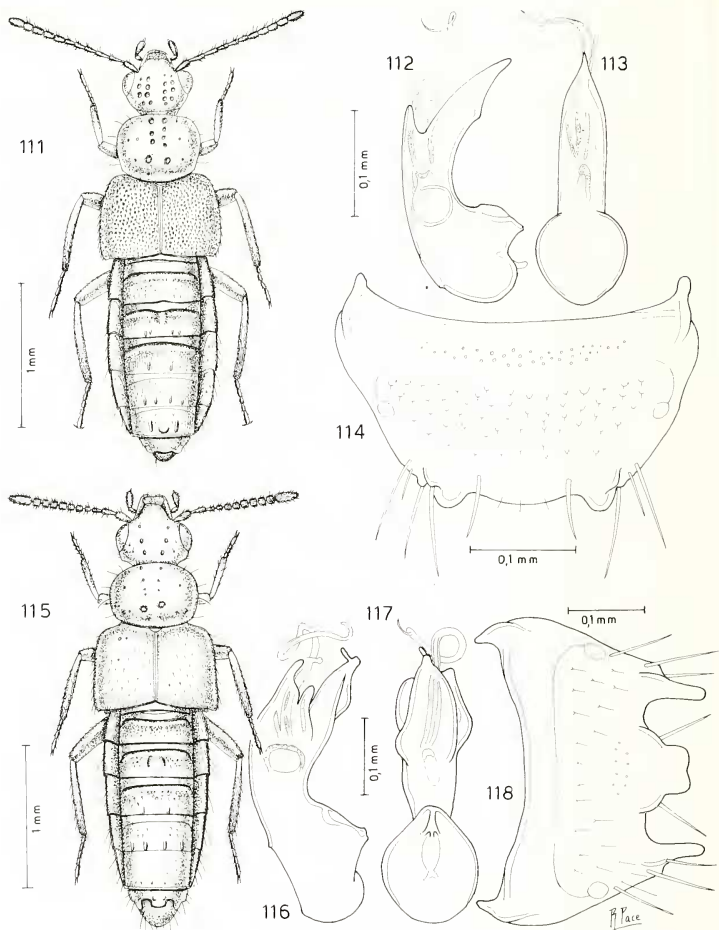
Specie distinta da *G. immatura* Kraatz, 1859, dello Sri Lanka, perché ha corpo privo di riflesso verdastro, le elitre prive di macchia nella zona postero-esterna e per il sesto urotergo libero del maschio che presenta due denti laterali, mentre *G. immatura* mostra un dente mediano e una debole spina a ciascun lato.

***Gyrophæna* (s. str.) *smetanaella* sp. n. (figg. 115-118)**

Holotypus: ♂, Manang distr., forest W Bagarchap, 2200 m, 21.IX.1983, leg. Smetana & Löbl (MG).

Lungh. 2,9 mm. Corpo lucidissimo e rossiccio; capo, disco del pronoto, angoli posteriori esterni delle elitre, uriti quarto e quinto liberi, bruni; antenne brune con la base del terzo articolo gialla; zampe gialle. Il pronoto ha una larga doccia basale. La punteggiatura delle elitre è indistinta: vi è solo qualche punto. Il secondo urotergo libero del maschio ha due pliche mediane tra le quali non si nota punteggiatura e il secondo ha una debole bozza mediana basale. Edeago figg. 116-117, femmina sconosciuta.

Specie distinta da *G. cognata* Cameron, 1939, del Kashmir, tra l'altro, perché il sesto urotergo libero del maschio ha tronco il dente mediano tra le spine laterali e non allungato e stretto come in *cognata*.

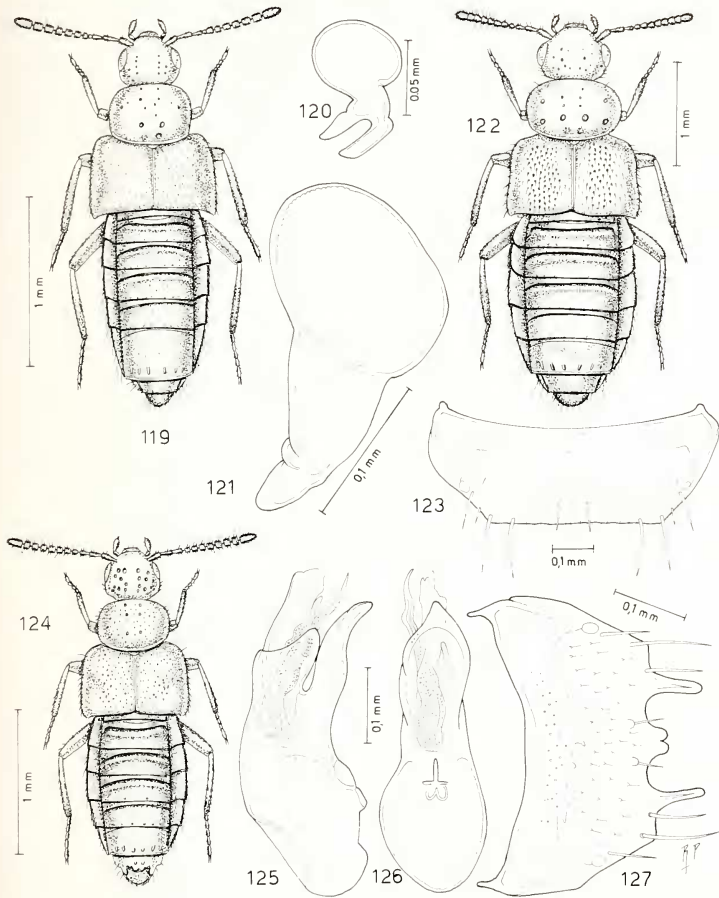


FIGG. 111-118.

Habitus, eedeago in visione laterale e ventrale e sesto urotergo libero del maschio.

Figg. 111-114: *Gyrophaena (s. str.) elegans* sp. n.

Figg. 115-118: *Gyrophaena (s. str.) smetanaella* sp. n.



FIGG. 119-127.

Habitus, spermateca, eedeago in visione laterale e ventrale e sesto urotergo libero della femmina (del maschio n° 127).

Figg. 119-120: *Gyrophaena* (s. str.) *gravis* sp. n. Figg. 121-123: *Gyrophaena* (s. str.) *robustula* sp. n.
 Figg. 124-127: *Gyrophaena* (*Phaenogyra*) *sudra* sp. n.

***Gyrophaena (s. str.) gravis* sp. n. (figg. 119-120)**

Holotypus: ♀, Lalitpur distr., Phulcoki, 2600 m, 21.IV.1982, leg. A. & Z. Smetana (MG).

Lungh. 2,1 mm. Corpo lucido e bruno-rossiccio; capo bruno; base e omeri delle elitre di un rossiccio scuro; metà posteriore degli uroterghi liberi primo a quarto, giallo-rossiccio; antenne giallo-rossicce con i tre articoli basali gialli; zampe giallo-rossicce. Solo sul capo è presente una reticolazione svanita, assente sul resto del corpo. Le elitre sono coperte di punteggiatura fine e irregolarmente distribuita. Spermateca fig. 120, maschio sconosciuto.

Specie distinta da *G. suspecta* Cameron, 1939, dell'India, perché ha il penultimo articolo delle antenne non trasverso e distinta reticolazione del pronoto, delle elitre e dell'addome, caratteri assenti nella nuova specie.

***Gyrophaena (s. str.) robustula* sp. n. (figg. 121-123)**

Holotypus: ♀, Lalitpur distr., Phulcoki, 2550 m, 15.X.1983, leg. Smetana & Löbl (MG).

Lungh. 3,6 mm. Corpo lucido e bruno; elitre bruno-rossicce; addome giallo-rossiccio; antenne brune con gli articoli primo e quarto bruno-giallicci e il secondo e il terzo gialli; zampe brune con tarsi e ginocchia rossicci. Il pronoto ha due deboli impressioni mediane posteriori. La punteggiatura delle elitre è netta, ma assente ai lati, dagli omeri all'angolo posteriore esterno: verso la sutura è molto svanita. La reticolazione degli uroterghi è netta, tranne che sul primo libero su cui è svanita. Spermateca fig. 121, maschio sconosciuto.

Specie caratteristica per la grande taglia, ben distinta da *G. mangalorensis* Cameron, 1939 di Madras, perché non ha corpo nero, né omeri gialli e per gli articoli delle antenne quarto e quinto per nulla più lunghi che larghi.

***Gyrophaena (Phaenogyra) (s. str.) sudra* sp. n. (figg. 124-127)**

Holotypus: ♂, Prov. Bagmati, below Thare Pati, 3300 m, 9.IV.1981, leg. Löbl & Smetana (MG).

Lungh. 2,3 mm. Corpo lucido con addome lievemente opaco. Rossiccio; capo ed elitre di un rossiccio scuro; antenne brune con i due articoli basali e la base del terzo giallo rossicci; zampe giallo-rossicce. La punteggiatura è profonda sul capo e assente ai lati del pronoto. Gli uroterghi sono coperti di reticolazione vigorosa, mentre sull'avancorpo non vi è traccia di reticolazione. Edeago figg. 125-126, femmina sconosciuta.

La nuova specie prende nome dalla casta nepalese dei Sudra.

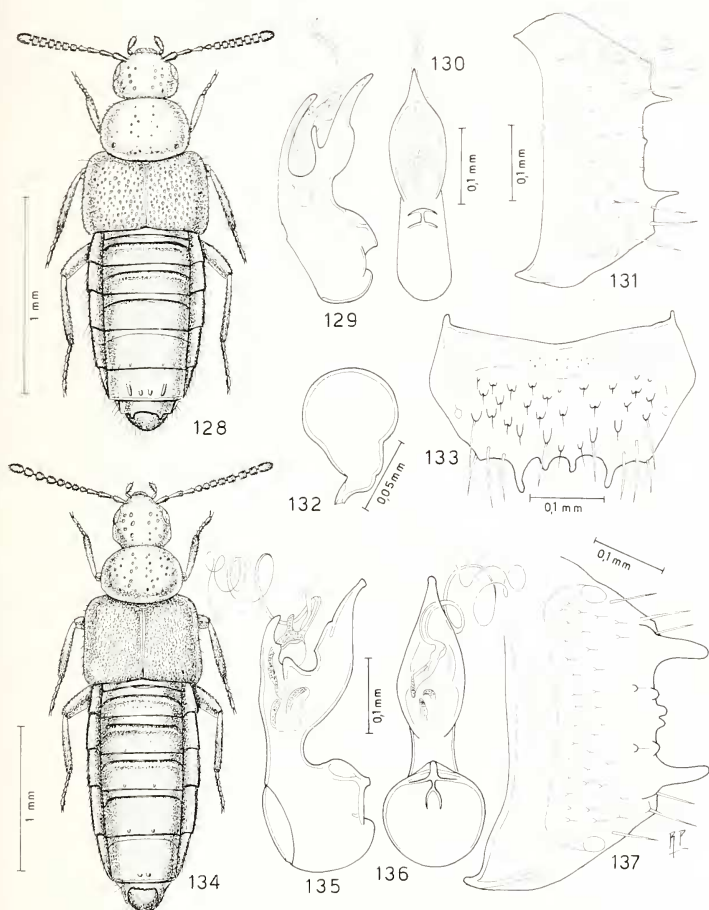
Specie distinta da *G. ferrugata* Cameron, 1939, del Kashmir, perché non presenta gli omeri rossicci, né il quarto urite libero nero, né i caratteri sessuali secondari del sesto urotergo del maschio corrispondono.

***Gyrophaena (Phaenogyra) narendra* sp. n. (figg. 128-133)**

Holotypus: ♂, Bagmati Prov., Malemchi, 2800 m, 14.IV.1981, leg. Löbl & Smetana (MG).

Paratypus: 1 ♀, Lalitpur distr., Phulcoki, 2600 m, 20.IV.1982, leg. A. & Z. Smetana (CPA).

Lungh. 1,9 mm. Corpo lucido e giallo-rossiccio; elitre brune con base e omeri giallo-rossicci; quarto urite libero appena oscurato; antenne brune: solo la base del terzo articolo



FIGG. 128-137.

Habitus, edeago in visione laterale e ventrale, spermateca e sesto urotergo libero del maschio (della femmina n° 133).

Figg. 128-133: *Gyrophaena (Phaenogyra) narendra* sp. n.

Figg. 134-137: *Gyrophaena (Phaenogyra) ghoropanica* sp. n.

è gialla; zampe giallo-rossicce con tibie anteriori e mediane sfumate di bruno a metà. Su capo e pronoto la reticolazione è estremamente svanita, sull'addome invece è quasi vigorosa. La punteggiatura delle elitre è netta e assente agli omeri. Edeago figg. 129-130.

La nuova specie prende nome da Narendra Deva, regno nepalese del VII secolo.

Specie distinta da *G. ferrugata* Cameron, 1939, del Kashmir, per avere le tibie anteriori e mediane macchiate di bruno, per le elitre robustamente punteggiate e per i caratteri del VI urotergo libero del maschio.

Gyrophaena (Phaenogyra) ghoropanica sp. n. (figg. 134-137)

Holotypus: ♂, Parbat distr., Ghoropani Pass, N slope, 2700 m, 6.X.1983, leg. Smetana & Löbl (MG).

Paratypi: 2♂♂, stessa provenienza (MG, CPA).

Lungh. 2,9 mm. Corpo lucidissimo e rossiccio; antenne rossicce con i tre articoli basali giallo-rossicci; zampe anteriori e mediane rossicce, posteriori bruno-rossicce. La reticolazione del capo è svanita, quella dell'addome netta. La punteggiatura delle elitre è netta e fittissima, assente all'angolo posteriore esterno. Edeago figg. 135-136, femmina sconosciuta.

Specie distinta da *G. ferrugata* Cameron, 1939, del Kashmir, perché ha zampe posteriori bruno-rossicce (e non gialle), il capo robustamente punteggiato (e non molto finemente punteggiato come in *ferrugata*) e per i caratteri del sesto urotergo libero del maschio.

Gyrophaena (Phaenogyra) patiorum sp. n. (figg. 138-139)

Holotypus: ♀, Prov. Bagmati, below Thare Pati, 3300 m, 10.IV.1981, leg. Löbl & Smetana (MG).

Lungh. 2,6 mm. Corpo lucido e rossiccio; elitre bruno-rossicce; antenne brune con i quattro articoli basali giallo-rossicci; zampe gialle. La reticolazione del capo e del pronoto è svanita, quella dell'addome distinta. La punteggiatura delle elitre è irregolarmente distribuita. Spermateca fig. 139, maschio sconosciuto.

La nuova specie deriva il proprio nome da «Pati», rifugio nepalese per il riposo dei viaggiatori.

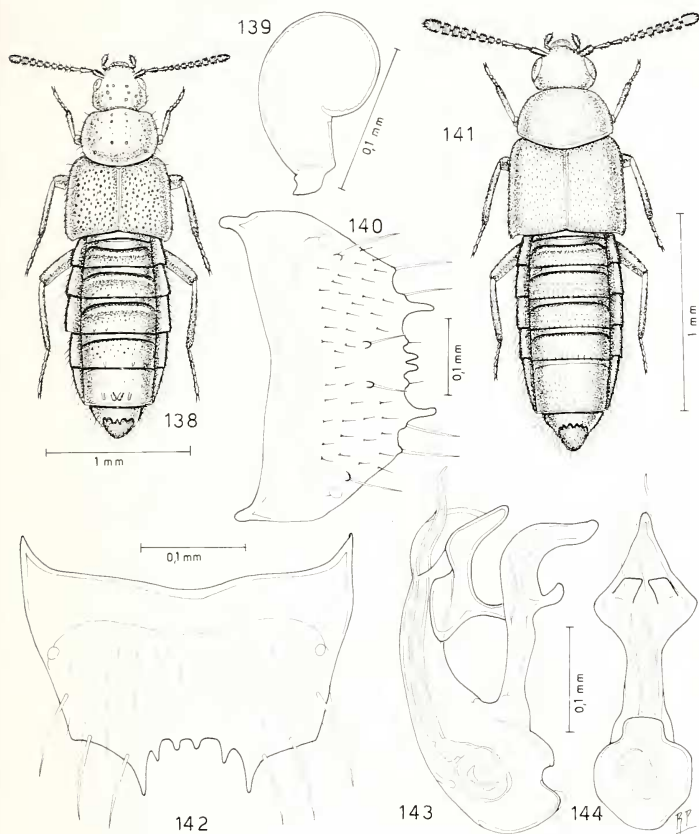
Specie ben distinta da *G. ferrugata* Cameron, 1939, del Kashmir, per la presenza di tubercoli sul quinto urotergo libero della femmina che ha anche il sesto urotergo con caratteri sessuali secondari simili a quelli di gran parte dei maschi del genere.

Sternotropa duplex sp. n. (figg. 140-144)

Holotypus: ♂, Khandbari distr., forest NE Kuwapani, 2450 m, 11.IV.1982, leg. A. & Z. Smetana (MG).

Paratypus: ♂, Khandbari distr., forest above Ahale, 2400 m, 25.III.1982, leg. A. & Z. Smetana (CPA).

Lungh. 2,1 mm. Corpo lucido e rossiccio scuro; elitre bruno-rossicce; antenne brune con i tre articoli basali giallo-rossicci; zampe rossicce. Il capo mostra una punteggiatura



FIGG. 138-144.

Habitus, spermateca, sesto urotergo libero del maschio ed eedeago in visione laterale e ventrale.
 Figg. 138-139: *Gyrophaena (Phaenogyra) patiorum* sp. n. Figg. 140-144: *Sternotropa duplex* sp. n.

fine e poco distinta. Tuberoletti fini coprono il pronoto e tuberoletti salienti a raspa distinti sono presentati dalle elitre. Edeago figg. 143-144.

Specie che differisce da *S. apicalis* Cameron, 1939, dell'India, perché il maschio è privo di tubercolo mediano sul quinto urotergo libero e perché tra i due grandi denti triangolari del margine posteriore del sesto urotergo libero vi sono quattro dentini invece di due.

Sternotropa smetanai sp. n. (figg. 145-148)

Holotypus: ♂, Khandbari distr., forest NE Kuwapani, 2500 m, 12.IV.1982, leg. A. & Z. Smetana (MG).

Paratypus: 1 ♀, stessa provenienza (CPA).

Lungh. 2,1 mm. Corpo lucido e bruno; pronoto e uriti liberi primo e secondo, giallo-rossicci; antenne bruno-rossicce con articoli secondo e terzo gialli; zampe anteriori rossicce, medie e posteriori brune con ginocchia e tarsi giallo-rossicci. La punteggiatura del capo è fine e distinta. Tuberoletti finissimi stanno sul pronoto e tuberoletti salienti a raspa sulle elitre. Edeago figg. 146-147, spermateca fig. 148.

Per la forma dell'edeago la nuova specie appare assai affine a *S. coiffaiti* Pace, 1984, pure del Nepal; se ne distingue per l'apice dell'edeago più prolungato e, in visione ventrale, per la lama sternale dello stesso organo distintamente meno dilatata e per nulla evidentemente asimmetrica.

Sternotropa manjushrii sp. n. (figg. 149-153)

Holotypus: ♂, Prov. Bagmati, Malemchi, 2800 m, 14.IV.1981, leg. Löbl & Smetana (MG).

Paratypi: 1 ♂, stessa provenienza; 2 ♂ e 4 ♀, Khandbari distr., forest above Ahale, 2300 m, 26.III.1982, leg. A. & Z. Smetana (MG, CPA).

Lungh. 2,1 mm. Corpo lucido e rossiccio; tre quarti posteriori delle elitre e uriti quarto e quinto bruni; antenne rossicce con articolo secondo e terzo giallo; zampe anteriori rossicce, medie e posteriori brune con ginocchia e tarsi rossicci. I tuberoletti del pronoto sono fini e salienti, quelli delle elitre robusti, su un fondo a reticolazione molto svanita. Edeago figg. 150-151, spermateca fig. 152.

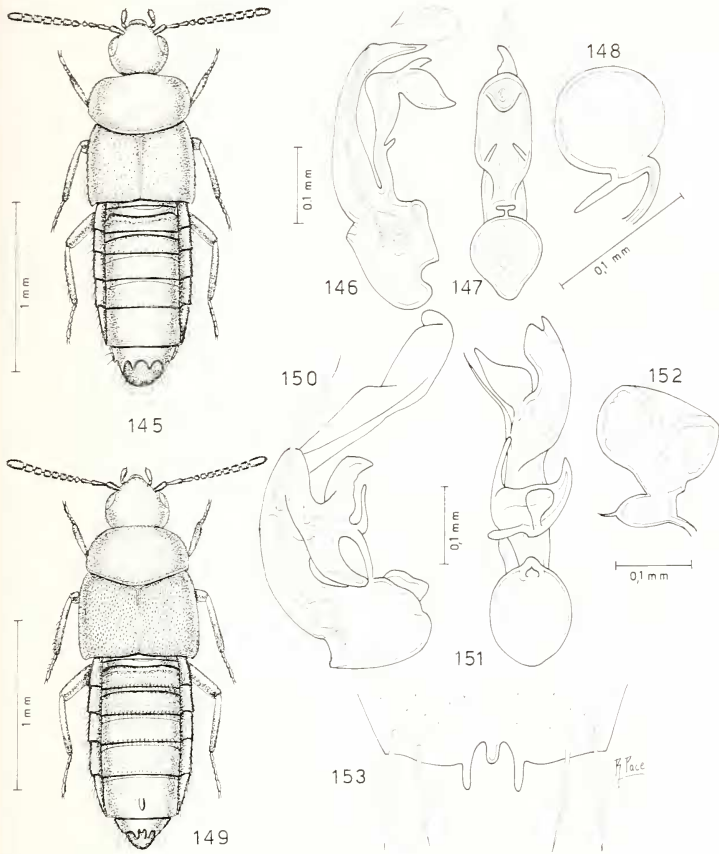
Il nome della nuova specie deriva da Manjushri, dio del sapere.

Specie distinta da *S. ruficornis* Cameron, 1939, dell'India, per l'edeago che pur avendo simile struttura generale, è il doppio più lungo, con appendici ventrali più robuste; inoltre, nella nuova specie lo spazio è più largo tra i due denti mediani al margine posteriore del sesto urotergo libero del maschio, più stretto in *ruficornis*.

Sternotropa crassa sp. n. (figg. 154-155)

Holotypus: ♀, Parbat distr., Ghoropani Pass, N slope, 2800 m, 5.X.1983, leg. Smetana & Löbl (MG).

Lungh. 2,2 mm. Corpo lucido e bruno; estremità addominale rossiccia; antenne bruno-rossicce con i tre articoli basali gialli; zampe bruno-rossicce. I tuberoletti del capo sono fini, quelli del pronoto svaniti come quelli delle elitre. Gli uroterghi sono coperti di tuberoletti allungati. Spermateca fig. 155, maschio sconosciuto.



FIGG. 145-153.

Habitus, edeago in visione laterale e ventrale, spermateca e parte posteriore del sesto urotergo libero del maschio.

Figg. 145-148: *Sternotropa smetanai* sp. n. Figg. 149-153: *Sternotropa manjushrii* sp. n.

Specie distinta da *S. ruficornis* Cameron, 1939, dell'India per avere il pronoto meno trasverso e per la presenza sugli uroterghi di tubercoli allungati e non di scultura a V come in *ruficornis*.

***Sternotropa indira* sp. n. (figg. 156-157)**

Holotypus: ♀, Lalitpur distr., Phulcoki, 2650 m, 13.X.1983, leg. Smetana & Löbl (MG).

Lungh. 1,7 mm. Corpo lucido e castano; margine posteriore degli uroterghi rossiccio scuro; antenne rossicce con i due articoli basali e l'undicesimo bruni; zampe gialle. Il capo e il pronoto presentano reticolazione svanita e punteggiatura poco evidente. Le elitre mostrano tubercoli svaniti e reticolazione distinta. Gli uroterghi sono coperti di scultura a deboli squame. Spermateca fig. 156, maschio sconosciuto.

Specie che per il caratteristico sistema di colorazione degli articoli antennali sembra affine a *S. antennalis* Cameron, 1939, dell'India; ne è distinta perché ha il quarto articolo delle antenne non nero, ma rossiccio, per il colore più scuro del corpo, per il decimo articolo delle antenne meno trasverso e per gli uroterghi uniformemente punteggiati.

***Sternotropa notatella* sp. n. (figg. 158-159)**

Holotypus: ♀, Khandbari distr., forest above Ahale, 2400 m, 25.III.1982, leg. A. & Z. Smetana (MG).

Lungh. 1,7 mm. Corpo lucido e rossiccio; elitre e quarto urite libero bruno-rossicci; antenne brune con base del terzo articolo gialla; zampe giallo-rossicce. La punteggiatura del capo e del pronoto è estremamente fine. Le elitre sono coperte di fini tubercoli salienti. Spermateca fig. 159, maschio sconosciuto.

A motivo del particolare colore delle antenne (terzo articolo giallo alla base), la nuova specie è distinta dalle specie note, come pure per la caratteristica inflessione del bulbo distale della spermateca.

***Sternotropa loebli* sp. n. (figg. 160-161)**

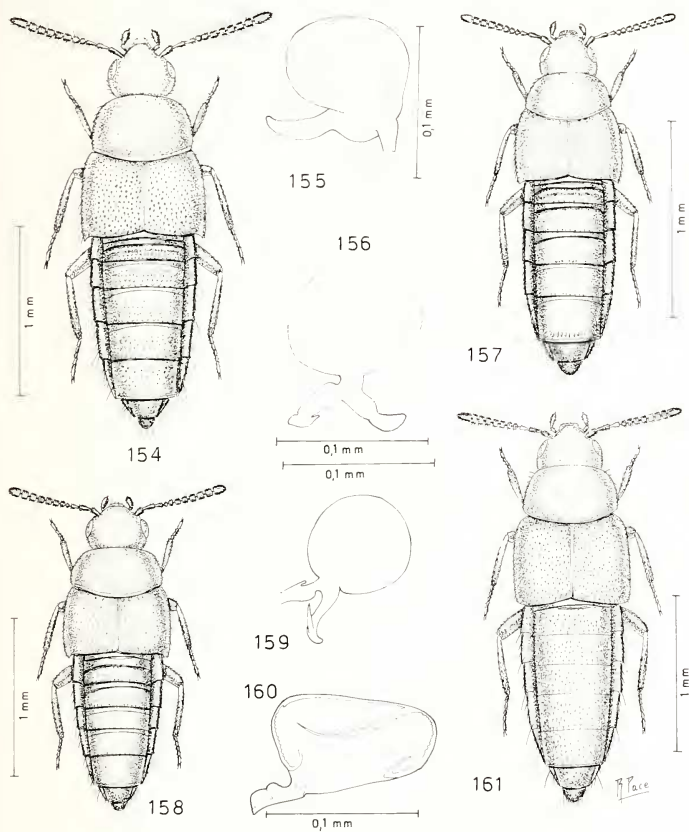
Holotypus: ♀, Lalitpur distr., Phulcoki, 2700 m, 15.X.1983, leg. Smetana & Löbl (MG).

Lungh. 1,9 mm. Corpo lucido e giallo-rossiccio; capo ed elitre appena oscurati; antenne rossicce con articoli 1, 2, 4 e 5 bruni e il 3 giallo paglierino chiaro: undicesimo bruno-rossiccio; zampe giallo-rossicce con tibie brune alla zona centrale. La punteggiatura del capo e del pronoto è fine e svanita. Tubercoli poco salienti coprono le elitre. Gli uroterghi mostrano una scultura a squame assai poco distinte. Spermateca fig. 160, maschio sconosciuto.

***Sternotropa newar* sp. n. (figg. 162-164)**

Holotypus: ♀, Prov. Bagmati, Chaubas, 2600 m, 5.IV.1981, leg. Löbl & Smetana (MG).

Lungh. 2,0 mm. Corpo lucido e giallo rossiccio; capo bruno-rossiccio; elitre giallo-brune; quarto urite libero bruno; antenne bruno-rossicce con i tre articoli basali di un



FIGG. 154-161.

Habitus e spermateca.

Figg. 154-155: *Sternotropa crassa* sp. n. Figg. 156-157: *Sternotropa indira* sp. n.
 Figg. 158-159: *Sternotropa notatella* sp. n. Figg. 160-161: *Sternotropa loebli* sp. n.

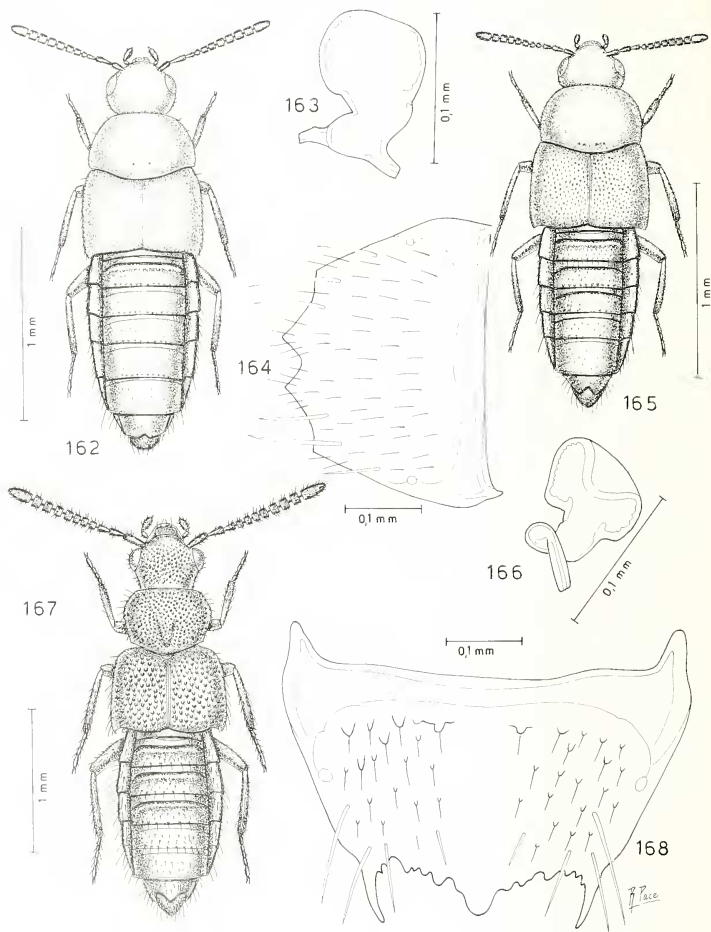


FIG. 162-168.

Habitus, spermatheca e sesto urotergo libero della femmina n° 164 e del maschio n° 168.
 Figg. 162-164: *Sternotropa newar* sp. n. Figg. 165-166: *Sternotropa intermedia* sp. n.
 Figg. 167-168: *Coenonica ahalensis* sp. n.

giallo pallido e l'undicesimo giallo rossiccio come le zampe. La punteggiatura del capo e del pronoto è estremamente fine. Tubercoli salienti coprono le elitre. Gli uroterghi presentano una scultura a squame. Spermatea fig. 163, maschio sconosciuto.

Specie differente da *S. ruficornis* Cameron, 1939, dell'India per gli articoli 5 a 10 delle antenne e il pronoto meno trasversi, per le elitre più finemente punteggiate e per l'addome a lati meno convergenti all'indietro.

***Sternotropa intermedia* sp. n. (figg. 165-166)**

Holotypus: ♀, Prov. Bagmati, Lalitpur distr., Phulcoki, near Kathmandu, 2500 m, 10.V.1981, leg. Löbl (MG).

Lungh. 2,0 mm. Corpo lucido e bruno; pronoto, metà basale delle elitre ed estremità addominale rossicci; antenne brune con i tre articoli basali di un giallo paglierino e l'undicesimo giallo-rossiccio; zampe rossicce. La punteggiatura del capo è fine e quella del pronoto indistinta. Tubercoli salienti a raspa coprono le elitre. Spermatea fig. 166, maschio sconosciuto.

Per il colore del corpo e delle antenne, la nuova specie è distinta da *S. obscura* Cameron, 1939, dell'India, che ha capo e addome neri e non ha i tre articoli basali delle antenne di un giallo paglierino.

***Coenonica ahalsensis* sp. n. (figg. 167-170)**

Holotypus: ♂, Khandbari distr., forest above Ahale, 2300 m, 26.III.1982, leg. A. & Z. Smetana (MG).

Paratypi: 7 es., Khandbari distr., below Sheduwa, 2100-2550-3000 m, 31.III-1.-9.IV.1982, leg. A. & Z. Smetana (MG, CPA).

Lungh. 2,8 mm. Avancorpo opaco con elitre debolmente opache, addome lucido. Capo e pronoto nero-bruni, elitre e addome bruno-rossicci; estremità addominale rossiccia; antenne nere con i due articoli basali di un rossiccio scuro; zampe giallo-rossicce. L'avancorpo è coperto di tubercoli molto salienti e fitti. Edeago figg. 169-170.

Specie affine a *C. puncticollis* Kraatz, 1857, largamente diffusa nella regione intertropicale orientale; ne è distinta per l'edeago meno ampiamente ricurvo al lato ventrale, per l'impressione a U del pronoto più stretta e per il margine posteriore del sesto urotergo libero del maschio, privo di larghissima piastra mediana posteriore a lati paralleli.

***Coenonica smetanai* sp. n. (figg. 171-175)**

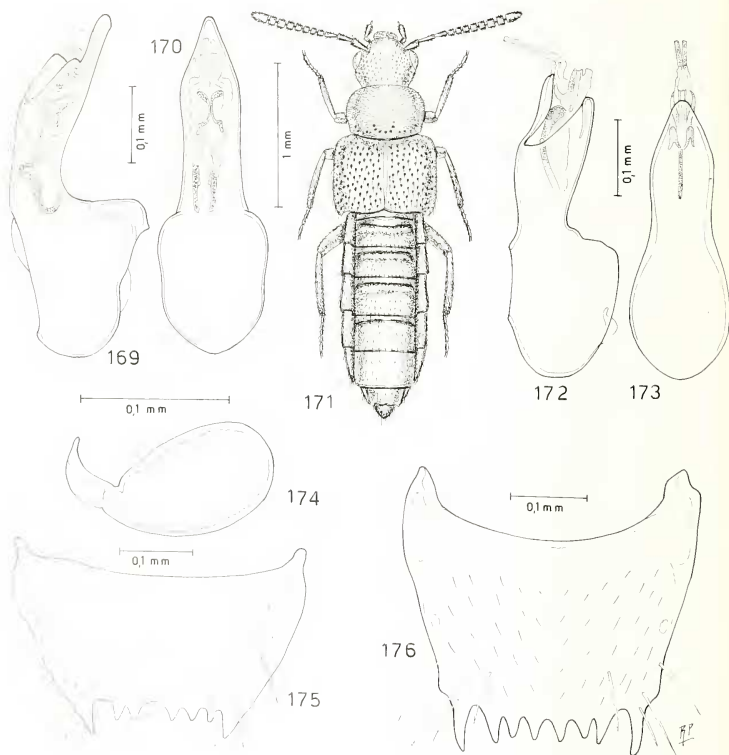
Holotypus: ♀, Khandbari distr., «Bakan» W of Shigaon, 3250 m, 4.IV.1982, leg. A. & Z. Smetana (MG).

Paratypi: 41 es. Prov. Bagmati, Malemchi, 2100 m, 14-15.IV.1981, leg. Löbl & Smetana; 16 es., Lalitpur distr., Phulcoki, 2300-2600 m, 10.V.1981 e 20-21.IV.1982, leg. I. Löbl & A. & Z. Smetana; 1♂, Prov. Bagmati, Tarke Ghyang, 2650 m, 19.IV.1981, leg. Löbl & Smetana; 7 es., Khandbari distr., above Tashigaon, 3700 m, 7-8.IV.1982, leg. A. & Z. Smetana (MG, CPA).

Lungh. 2,7 mm. Capo e pronoto opachi, elitre debolmente opache, addome lucido. Corpo bruno-rossiccio; capo e uriti liberi terzo, quarto e base del quinto, bruni; antenne

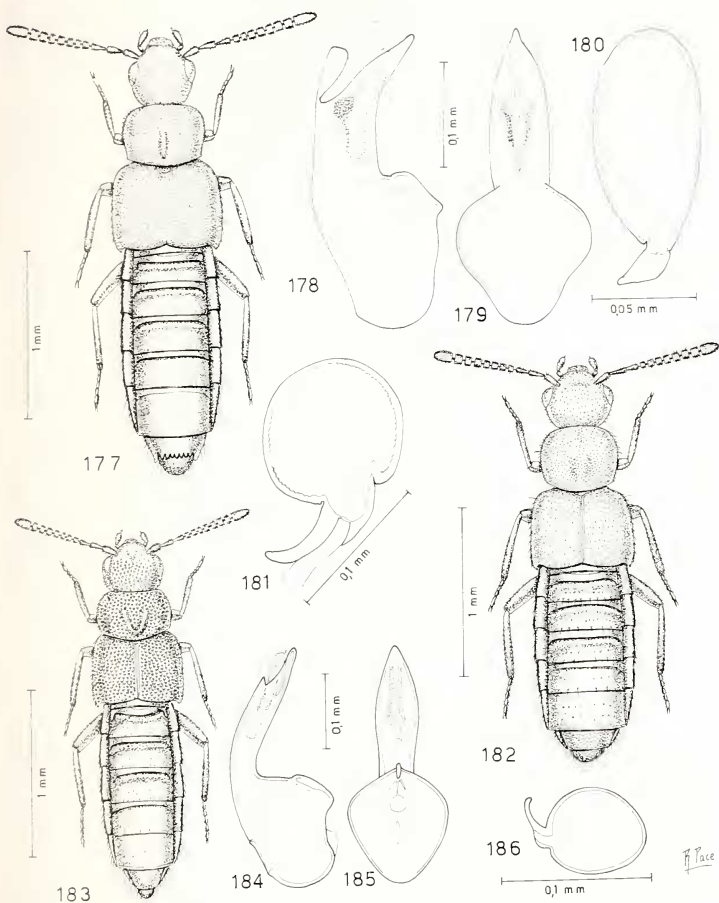
quattro articoli basali rossicci; zampe giallo-rossicce. La punteggiatura del capo è distinta, quella del pronoto è svanita e confusa nella vigorosa reticolazione. Punteggiatura profonda e reticolazione netta coprono il pronoto. La reticolazione degli uroterghi è svanita, ma vigorosa nel fondo dei solchi basali. Edeago figg. 172-173, spermateca fig. 174.

Specie distinta da *C. punctatissima* Cameron, 1939, dell'India perché non ha addome nero, né il quarto articolo delle antenne lungo quanto largo, né il sesto urotergo libero del maschio con una prominente lamina mediana.



FIGG. 169-176.

Edeago in visione laterale e ventrale, habitus, spermateca e sesto urotergo libero del maschio.
 Figg. 169-170: *Coenotia abalensis* sp. n. Figg. 171-175: *Coenonica smetanai* sp. n.
 Fig. 176: *Coenonica loebliana* sp. n.



FIGG. 177-186.

Habitus, edeago in visione laterale e ventrale e spermateca.

Figg. 177-180: *Coenonica loebliana* sp. n. Figg. 181-182: *Coenonica bhimsen* sp. n.

Figg. 183-186: *Coenonica loebli* sp. n.

F. Pace

Coenonica loebliana sp. n. (figg. 176-180)

Holotypus: ♂, Prov. Bagmati, Malemchi, 2800 m, 17.IV.1981, leg. Löbl & Smetana (MG).

Paratypi: 8 es., stessa provenienza; 15 es., Pr. Bagmati, Gul Bhanjyang, 2600 m, 6.IV.1981, leg. Löbl & Smetana; 11 es., Pr. Bagmati, Burlang Bhanjyang, 2600 m, 5.IV.1981, leg. Löbl & Smetana (MG, CPA).

Lungh. 2,6 mm. Capo e pronoto opachi, elitre debolmente lucide, addome lucido. Corpo bruno; margine posteriore degli uroterghi ed estremità addominale rossicci; antenne brune; zampe rossicce. Il capo e il pronoto sono coperti di tubercoli contigui molto salienti che danno un aspetto rugoso alla superficie. Le elitre presentano tubercoli meno fitti di quelli della parte anteriore. La reticolazione degli uroterghi è molto trasversa e molto svanita. Edeago figg. 178-179, spermateca fig. 180.

Specie affine e distinta da *C. mutata* Pace, 1984, pure del Nepal, per la presenza di un solo solco mediano sul pronoto e per l'edeago molto meno profondamente ricurvo al lato ventrale.

Coenonica bhimsen sp. n. (figg. 181-182)

Holotypus: ♀, Khandbari distr., forest above Ahale, 2300 m, 26.III.1982, leg. A. & Z. Smetana (MG).

Lungh. 2,4 mm. Corpo lucido e nero-bruno; antenne nero-brune; zampe rossicce. L'avancorpo è coperto di tubercoli non molto fitti e salienti: tra essi la reticolazione è vigorosa. Solo sul fondo dei solchi basali degli uroterghi si nota una vigorosa reticolazione. Spermateca fig. 181, maschio sconosciuto.

Il nome della specie deriva dalla divinità Bhimsen.

Specie determinabile come *Coenonica thoracica* (Motschulsky, 1857), ma questa specie appartiene al genere *Oxytelus* Gravenhorst, 1802.

Coenonica loebli sp. n. (figg. 183-186)

Holotypus: ♂, Khandbari distr., Arun River at Num, 1500-1600 m, leg. A. & Z. Smetana (MG).

Paratypus: 1 ♀, stessa provenienza (CPA).

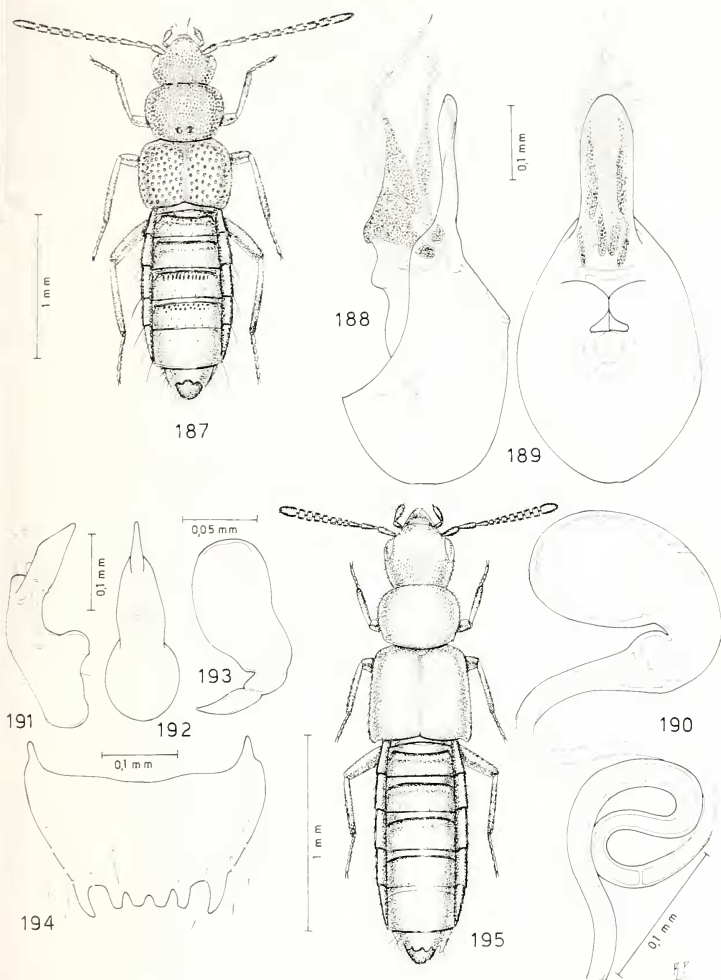
Lungh. 2,1 mm. Avancorpo lucido, addome lucidissimo. Corpo bruno-rossiccio; addome giallo-rossiccio con quarto urite libero bruno-rossiccio; antenne brune con i due articoli basali e l'apice dell'undicesimo rossicci; zampe giallo-rossicce. La punteggiatura del capo è profonda e netta. Il pronoto e le elitre sono coperti da tubercoli molto salienti o granulati. Edeago figg. 184-185, spermateca fig. 186.

Specie che presenta habitus simile a quello di *C. varicornis* (Kraatz, 1859), dello Sri Lanka, ma l'edeago è molto differente: profondamente ricurvo al lato ventrale nella nuova specie e appena ricurvo in *varicornis*.

Neosilusa smetanai sp. n. (figg. 187-190)

Holotypus: ♂, Khandbari distr., Arun River at Num, 1500-1600 m, leg. A. & Z. Smetana (MG).

Paratypi: 3 es., stessa provenienza (MG, CPA).



FIGG. 187-195.

Habitus, edeago in visione laterale e ventrale, spermateca e sesto urotergo libero del maschio.

Figg. 187-190: *Neosilusa smetanai* sp. n. Figg. 191-195: *Stenomastax smetanai* sp. n.

Lungh. 2,6 mm. Capo e pronoto debolmente opachi, parte restante del corpo lucida. Corpo rossiccio scuro; addome giallo-rossiccio; antenne interamente giallo-rossicce; zampe rossicce. Il capo e il pronoto sono coperti di punteggiatura ombelicata netta e continua. Il pronoto ha due fossette basali e a ciascun lato sta un lieve solco basale. La punteggiatura delle elitre è netta e distanziata, posta su un fondo non reticolato. Edeago figg. 188-189, spermateca fig. 190.

Specie nettamente distinta da *N. ceylonica* (Kraatz, 1857), per gli articoli antennali 9 e 10 più lunghi che larghi (e non più larghi che lunghi come in *ceylonica*), per il pronoto poco distintamente sinuato ai lati (e non nettamente sinuato come in *ceylonica*) e per l'edeago molto più sviluppato.

Stenomastax smetanai sp. n. (figg. 191-195)

Holotypus: ♂, Khandbari distr., forest above Ahale, 2400 m, 25.III.1982, leg. A. & Z. Smetana (MG).

Paratypi: 1♀, stessa provenienza; 1♀, Khandbari distr., above Sheduwa, 3000 m, 31.III.-1.IV.1982, leg. A. & Z. Smetana (MG, CPA).

Lungh. 2,2 mm. Corpo debolmente lucido e giallo-rossiccio; capo, due terzi posteriori delle elitre e quarto urite libero, bruni; antenne bruno-rossicce con i tre articoli basali rossicci; zampe giallo-rossicce. L'avancorpo è coperto di reticolazione vigorosa. La punteggiatura del capo è distinta, quella del pronoto indistinta e quella delle elitre poco chiara. Edeago figg. 191-192, spermateca fig. 193.

Specie distinta da *S. variventris* (Kraatz, 1859), dello Sri Lanka, perché non ha articoli antennali 4 a 10 poco trasversi, non ha pubescenza fitta e l'edeago non è appena ricurvo al lato ventrale.

Stenomastax smetanai malemchiensis ssp. n. (figg. 196-200)

Holotypus: ♂, Prov. Bagmati, Malemchi, 2800 m, 18.IV.1981, leg. Löbl & Smetana (MG).

Paratypus: 1♀, stessa provenienza, ma 14.IV.1981, leg. idem (CPA).

Lungh. 2,2 mm. Sottospecie distinta in base ai seguenti caratteri della tavola:

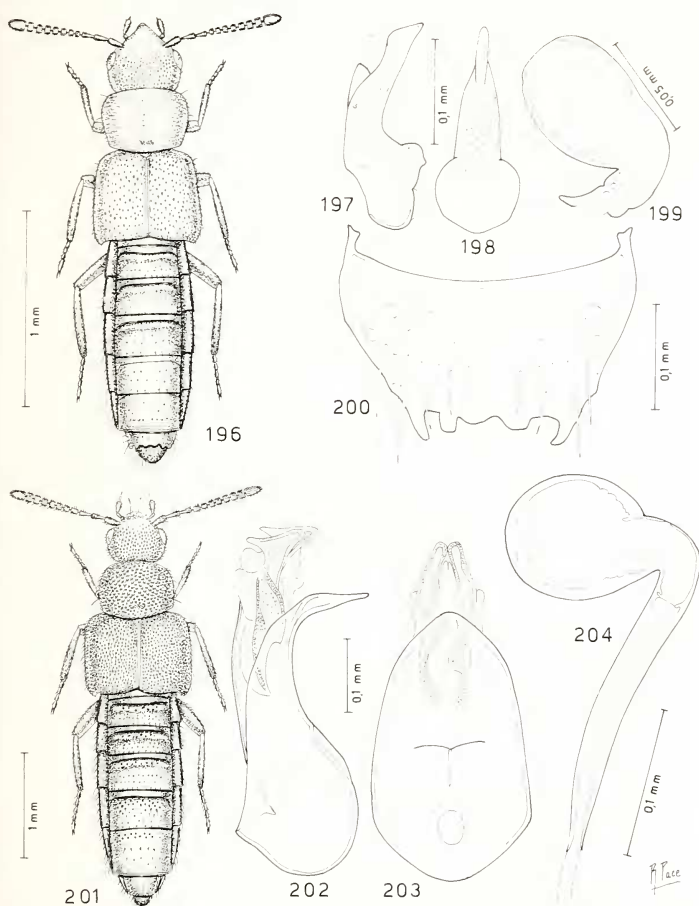
- 1 — Pronoto meno trasverso; punteggiatura delle elitre svanita; edeago più profondamente ricurvo al lato ventrale *smetanai smetanai* sp. n.
- Pronoto più trasverso; punteggiatura delle elitre netta; edeago meno profondamente ricurvo al lato ventrale *smetanai malemchiensis* sp. n.

Linoglossa (*Axinocolya* subgen. n.) *smetanai* sp. n. (figg. 205-211)

Holotypus: ♂, Khandbari distr., forest NE Kuwapani, 2450 m, 11.IV.1982, leg. A. & Z. Smetana (MG).

Paratypi: 2♂♂ e 2♀♀, stessa provenienza (MG, CPA).

Lungh. 4,2 mm. Corpo lucido e nero; margini posteriori degli uroterghi rossicci; antenne e zampe brune, tarsi rossicci. Il capo è lucido solo sul disco e all'indietro, al di fuori di quest'area è vigorosamente reticolato. Il pronoto presenta granuli netti e lucidi.



FIGG. 196-204.

Habitus, edeago in visione laterale e ventrale, spermateca e sesto urotergo libero del maschio.

Figg. 196-200: *Stenomastax smetanai malemchiensis* ssp. n.

Figg. 201-204: *Silusa (s. str.) infusata* Cameron, 1939.

Le elitre sono coperte di tubercoli allungati su un fondo lucidissimo. Gli uroterghi mostrano una reticolazione a maglie molto ampie. Edeago figg. 209-210, spermateca figg. 206-207.

Specie distinta da *L. angustata* (Motschulsky, 1858), dell'India, per avere gli articoli delle antenne 4 a 10 più allungati, il pronoto granuloso (punteggiatura fine in *angustata*), per le elitre coperte di granuli allungati (con punteggiatura irregolarmente sparsa in *angustata*) e per la forma della spermateca. Dato che quest'organo è particolarmente differente nella sua porzione prossimale, rispetto quella di *angustata* credo opportuno proporre il nuovo sottogenere *Axinocolya* (typus subgeneris: *Linoglossa smetanai* sp. n.) che si distingue come segue:

- 1 — Angoli anteriori del mento più prominenti in avanti e arrotondati, perciò più larghi; parte prossimale della spermateca a forma di bulbo breve *Linoglossa* s. str.
 — Angoli anteriori del mento meno prominenti in avanti, appuntiti, perciò più stretti; parte prossimale della spermateca a forma di lama d'ascia *Linoglossa* (*Axinocolya* subg. n.)

Il nome del nuovo sottogenere significa «Spermateca a forma d'ascia».

***Leptusa (Drepanoleptusa) newar* sp. n. (figg. 212-213)**

Holotypus: ♀, Khandbari distr., below Sheduwa, 2100-2550 m, 9.IV.1982, leg. A. & Z. Smetana (MG).

Lungh. 2,1 mm. Corpo lucido e nero; estremità addominale rossiccia; antenne brune con i due articoli basali castani; zampe giallo-rossicce. Il capo presenta punteggiatura ombelicata distinta e reticolazione svanita. Il pronoto e le elitre mostrano punteggiatura profonda e reticolazione assai svanita. Gli uroterghi sono lucidi, senza reticolazione, solo il quinto urotergo libero della femmina presenta reticolazione vigorosa. Spermateca fig. 213, maschio sconosciuto.

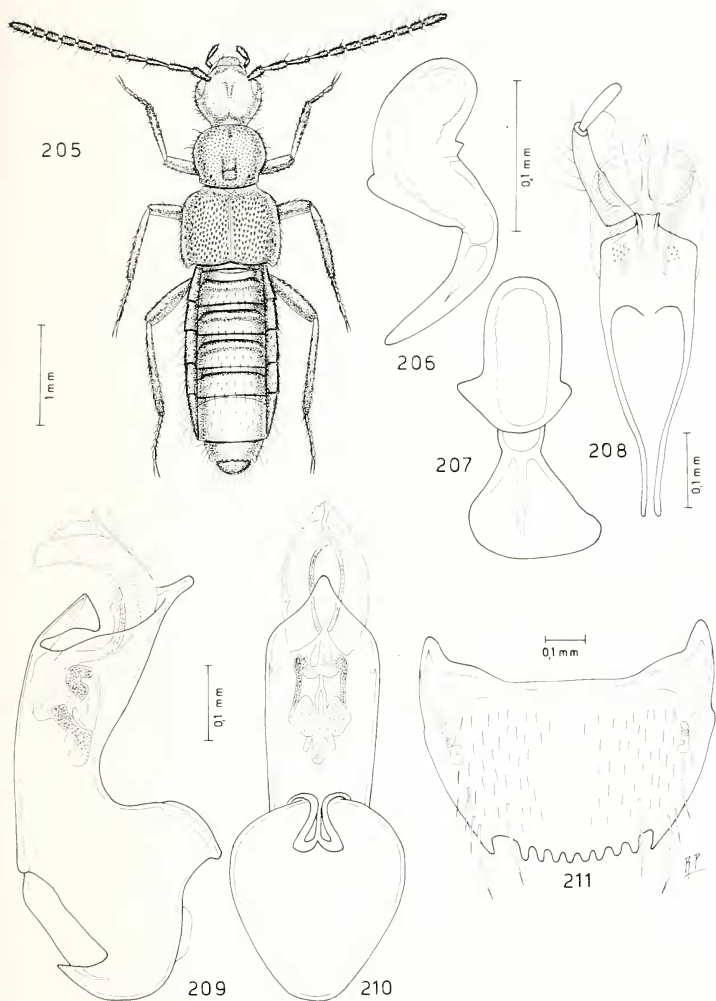
Specie nettamente distinta da *L. annapurnensis* Pace, 1982, pure del Nepal, per la robusta punteggiatura del capo e del pronoto per il quarto articolo delle antenne lungo quanto largo (trasverso in *annapurnensis*) e per la spermateca che presenta una profonda introflessione apicale, assente in *annapurnensis*.

***Leptusa (Chondrelytropisalia) indica tashigaonensis* ssp. n. (figg. 214-215)**

Holotypus: ♀, Khandbari distr., above Tashigaon, 3600 m, 6.IV.1982, leg. A. & Z. Smetana (MG).

Lungh. 2,9 mm. Corpo lucido e bruno-rossiccio; base e margine posteriore delle elitre, margini posteriori degli uriti ed estremità addominale rossicci; antenne bruno-rossicce con i tre articoli basali e l'undicesimi giallo-rossicci; zampe rossicce. La punteggiatura del capo e delle elitre è robusta. Il pronoto presenta due tipi di punteggiatura: svanita sulla metà anteriore e netta sulla posteriore. Spermateca fig. 214, maschio sconosciuto.

Taxon apparentemente simile ad alcune sottospecie non ancora descritte aventi pronoto con doppia punteggiatura come nella nuova ssp. Tuttavia essa si distingue per avere il quarto articolo delle antenne più largo che lungo e l'introflessione apicale del bulbo distale della spermateca particolarmente profonda.



FIGG. 205-211.

Linoglossa (Axinocola) smetanai sp. n. Habitus: 205, spermateca in visione laterale: 206 e frontale: 207, labio con palpo labiale: 208; edeago in visione laterale: 209 e ventrale: 210, sesto urotergo libero del maschio: 211.

Neoleptusa smetanaorum sp. n. (figg. 216-219)

Holotypus: ♀, Khandbari distr., forest above Ahale, 2300 m, 26.III.1982, leg. A. & Z. Smetana (MG).

Lungh. 3,2 mm. Corpo lucido e giallo sporco; capo, macchia posteriore esterna e parte mediana degli uroterghi liberi secondo a quinto, bruni; pronoto bruno-rossiccio orlato di giallo; antenne brune con i tre articoli basali gialli; zampe giallo-rossicce. Il capo presenta tubercoletti svaniti. Il pronoto e le elitre sono coperti di tubercoletti salienti a raspa. Gli uroterghi sono privi di reticolazione. Spermateca fig. 217, maschio sconosciuto.

A motivo del pronoto ben trasverso, degli occhi relativamente grandi e del bulbo distale della spermateca, la nuova specie è ben distinta da *N. brunnea* Cameron, 1939, dell'India e Nepal, *N. rugosa* Pace, 1985 e *N. nepalensis* Pace, 1984, che hanno bulbo distale della spermateca reniforme e privo di introflessione apicale.

Bolitochara (Ditropalia) smetanai sp. n. (figg. 218-219)

Holotypus: ♀, Khandbari distr., forest above Ahale, 2400 m, 25.III.1982, leg. A. & Z. Smetana (MG).

Paratypi: 2 ♀, stessa provenienza, ma 2300 m, 26.III.1982, leg. A. & Z. Smetana (MG, CPA).

Lungh. 3,9 mm. Corpo lucidissimo e bruno-rossiccio; elitre brune con base di un giallo sporco; addome giallo-rossiccio con uriti liberi terzo, quarto e quinto e una fascia mediana sui due primi uriti, bruno-rossicci; antenne bruno-rossicce con i tre articoli basali e l'undicesimo giallo-rossicci; zampe gialle con estremità distale dei femori medi e posteriori, bruna. La punteggiatura del capo è distinta, quella del pronoto svanita e quella delle elitre e dell'addome netta. Spermateca fig. 218, maschio sconosciuto.

Specie ben distinta da *B. indica* Cameron, 1939, per avere il capo più distintamente punteggiato, per il decimo articolo delle antenne poco trasverso, per i tre uroterghi basali oscurati sulla linea mediana (neri con margine posteriore strettamente e poco distintamente rossiccio in *indica*) e per il corpo bruno-rossiccio invece di nero.

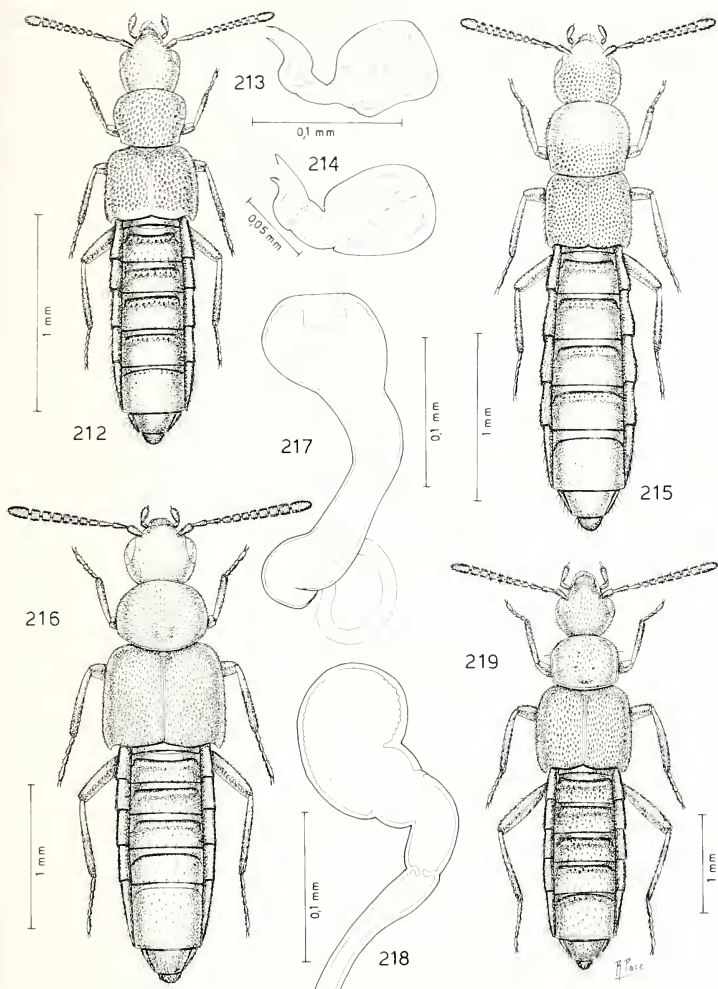
Pseudatheta smetanai sp. n. (figg. 220-223)

Holotypus: ♂, Manang distr., forest W Bagarchap, 2200 m, 21.IX.1983, leg. Smetana & Löbl (MG).

Paratypi: 11 es., stessa provenienza; 2 ♂♂, Lalitpur distr., Phulcoki, 2550 m, 15.X.1983, leg. Smetana & Löbl (MG, CPA).

Lungh. 2,7 mm. Corpo lucido e rossiccio scuro; elitre e uriti liberi terzo, quarto e quinto bruno-rossicci; antenne nero-brune con i tre articoli basali e l'undicesimo giallo-rossicci; zampe rossicce. Tutto il corpo è coperto di reticolazione svanita. I tubercoletti del capo sono superficiali, quelli del pronoto e dell'addome sono distinti e quelli delle elitre salienti. Edeago figg. 221-222, spermateca fig. 223.

Specie ben distinta da *P. indica* Cameron, 1939, per l'undicesimo articolo delle antenne giallo-rossiccio, per l'edeago più snello e più ampiamente incavato al lato ventrale e per la spermateca che non ha bulbo distale protratto come in *indica*.



FIGG. 212-219.

Habitus e spermatheca.

Figg. 212-213: *Leptusa (Drepanoleptusa) newar* sp. n.Figg. 214-215: *Leptusa (Chondrelytropisalia) indica tashigaonensis* ssp. n. Figg. 216-217: *Neoleptusa smetanaorum* sp. n. Figg. 218-219: *Bolitochara (Ditropalia) smetanae* sp. n.

***Pseudatheta mendica* sp. n. (figg. 224-225)**

Holotypus: ♀, Khandbari distr., Dunge Dara, N of Tumlingtar, 23.III.1982, leg. A. & Z. Smetana (MG).

Lungh. 1,5 mm. Corpo lucido e rossiccio; elitre brune con base castana; base delle antenne rossiccia; zampe gialle con ginocchia oscurate. Il corpo è coperto di tubercoli distinti. Spermatea fig. 225, maschio sconosciuto.

A motivo della piccola taglia e della forma relativamente semplice della spermatea, la nuova specie è differente da quelle note.

***Pseudatheta ghoropanensis* sp. n. (figg. 226-228)**

Holotypus: ♂, Parbat distr., Ghoropani Pass, N slope, 2800 m, 5.X.1983, leg. Smetana & Löbl (MG).

Lungh. 3,2 mm. Corpo debolmente lucido e bruno; pronoto rossiccio scuro; margine posteriore degli uroterghi, rossicci; antenne brune con i due articoli basali gialli, undicesimo articolo giallo-bruno; zampe gialle. La reticolazione del capo è molto svanita, quella del pronoto e delle elitre è distinta. Solo le elitre mostrano tubercoli salienti. Edeago figg. 227-228, femmina sconosciuta.

A motivo del pronoto foveolato alla base e per la presenza di una cresta ventrale dell'edeago, la nuova specie è nettamente differente dalle note.

***Pseudatheta ghoropanensis kantipurensis* ssp. n. (figg. 229-230)**

Holotypus: ♂, Lalitpur distr., Phulcoki, 27-31.V.1983, moss & fungus covered log oak forest, M.J.D. Brendell, B.M. 1983-223 (BM).

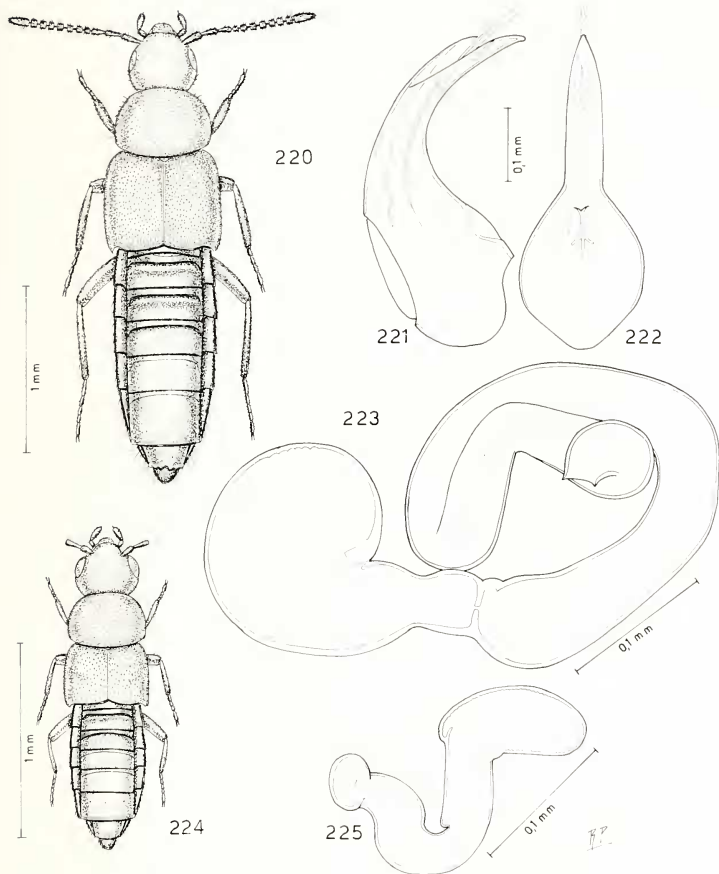
Paratypus: 1♂, stessa provenienza (BM).

La sottospecie nuova ha dimensioni, forma e colore identico a quelli della forma tipica. A motivo della cresta ventrale dell'edeago più protratta, perciò più ricurva, la nuova sottospecie si distingue dalla tipica.

RINGRAZIAMENTI

Ringrazio molto cordialmente il Dr. I. Löbl e il Dr. A. Smetana per avermi affidato in studio il frutto delle loro ricerche.

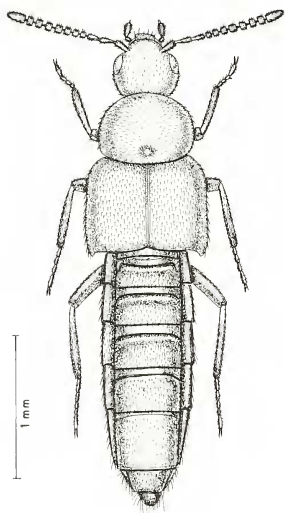
Per il prestito di tipi, di materiale di studio e di confronto, ringrazio molto il Dr. J.S. Ashe del Field Museum of Natural History di Chicago, il Dr. P.M. Hammond del British Museum (Natural History), il collega J. Orousset di Antony (Francia), il Dr. L. Zerche del D.E.I. di Eberswalde e il collega G. de Rougemont di Londra.



FIGG. 220-225.

Habitus, cedeago in visione laterale e ventrale e spermateca.

Figg. 220-223: *Pseudatheta smetanai* sp. n. Figg. 224-225: *Pseudatheta mendica* sp. n.



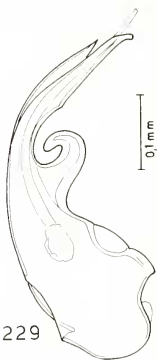
226



227



228



229



230

FIGG. 226-230.

Habitus ed eedeago in visione laterale e ventrale.

Figg. 226-228: *Pseudatheta ghorapanensis* sp. n.

Figg. 229-230: *Pseudatheta ghorapanensis kantipurensis* ssp. n.

BIBLIOGRAFIA

- BERNHAEUER, M. 1915. Neue Staphyliniden der indomalayischen Fauna, insbesondere der Sunda-Insel Borneo. *Verh. zool.-bot. Ges. Wien* 65: 134-158.
- BERNHAEUER, M. & O. SCHEERPELTZ. 1926. Coleopterorum Catalogus. LXXXII. Staphylinidae 4: 499-988, *Berlin*.
- CAMERON, M. 1939. The Fauna of British India, including Ceylon and Burma. Coleoptera Staphylinidae, IV: 691 pp., *London*.
- EPPELSHEIM, E. 1893. Beitrag zur Staphylinidenfauna des südwestlichen Baikargebietes. *Dt. ent. Z.*: 17-67.
- FAUVEL, A. 1905. Staphylinides exotiques nouveaux. *Revue Ent.* 24: 113-147.
- KRAATZ, G. 1857. Beiträge zur Kenntniss der Termitophilen. *Linnaea Ent.* 11: 44-56.
- 1859. Die Staphyliniden-Fauna von Ostindien, insbesondere der Insel Ceylan: 196 pp., *Berlin*.
- PACE, R. 1982. Revisione delle specie nepalesi del genere *Leptusa* Kr. descritte da O. Scheerpeltz. *Boll. Soc. ent. ital.* 114: 79-86.
- 1982a. Aleocharinae del Nepal e dell'India settentrionale raccolte dal Prof. Herbert Franz. *Boll. Soc. ent. ital.* 114: 87-96.
- 1982b. Aleocharinae del Nepal e dell'India settentrionale raccolte dal Prof. H. Franz. II. Callicerini. *Boll. Soc. ent. ital.* 114: 147-158.
- 1984. Aleocharinae del Nepal e dell'India settentrionale raccolte dal Prof. H. Franz. III. Oxy-podini ed Aleocharini. *Boll. Soc. ent. ital.* 114: 151-164.
- 1984a. Aleocharinae dell'Himalaya. LI. Contributo alla conoscenza delle Aleocharinae. *Anns. Soc. ent. Fr.* 20: 309-339.
- 1985. Uno straordinario mirmecofilo: *Loeblius nepalensis* gen. et sp. nov. *Revue suisse Zool.* 92: 291-297.
- 1985a. Aleocharinae riportate dall'Himalaya dal Prof. Franz. Parte I. *Nouv. Revue Ent.* 2: 91-105.
- 1985b. Aleocharinae dell'Himalaya raccolte da Guillaume de Rougemont. *Boll. Mus. civ. Stor. nat. Verona* 12: 165-191.
- 1986. Aleocharinae riportate dall'Himalaya dal Prof. Franz. Parte II. *Nouv. Revue Ent.* 3: 81-97.
- 1987. Staphylinidae dell'Himalaya Nepalese. Aleocharinae raccolte dal Prof. Dr. J. Martens. *Courier Forsch. Inst. Senckenberg* 93: 383-441.
- 1988. Aleocharinae riportate dall'Himalaya dal Prof. Franz. Parte IV. *Nouv. Revue Ent.* 3: 181-194.
- SCHUBERT, K. 1906. Einige neue paläarktische Staphyliniden aus Kashmir. *Dt. ent. Z.*: 378-383.